

**Voortbouwen op  
Venlo's Verleden**  
Beleidsnota Cultuurhistorie  
2007-2011

**STADSBELEID**

afdeling BLGPR  
steller R.H.M. Denessen en  
M.Th.R.M. Dolmans  
doorkiesnummer 077-359 63 46  
datum 23 augustus 2007



## Voorwoord

### Geen last, maar bouwsteen ...

Verleden en toekomst liggen dicht bij elkaar in onze gemeente. Op de plaats waar we nu de Maasboulevard bouwen, legden de Romeinen tweeduizend jaar terug het fundament voor het huidige Venlo. Waar in 2012 de Floriade plaatsvindt, zijn bewoningsresten gevonden uit de IJzertijd. Op tal van plaatsen in het Venlo van vandaag zijn eeuwenoude landschappen en stadsgezichten te zien. Naast het middeleeuwse Venlo, waarvan een belangrijk deel bewaard gebleven is, is Venlo een toonaangevende wederopbouwstad uit de naoorlogse periode. In Kloosterdorp Steyl houdt de tijd zijn adem in.

Kan het treffender? Ons verleden en ons heden zeggen beide iets over wie wij vandaag zijn, over onze identiteit. Zonder plannen voor de toekomst scharrelen we doelloos rond. Zonder kennis van ons verleden, onze roots in modern Nederlands, bevinden we ons in een vacuum. Daarom is het van belang deze beide met elkaar te verbinden en ons erfgoed een duidelijke plaats te geven in ons dagelijks leven. Erfgoed is geen last en hindernis maar grondstof en bouwsteen voor toekomstige ontwikkelingen. Erfgoed geeft aanknopingspunten voor toeristisch ondernemen.

Zo is erfgoed een verrijking van onze leefomgeving en voegt het iets toe aan ons leven. Net als groen en sociale veiligheid is erfgoed daarom onderdeel van de ruimtelijke ordening en het stedenbouwkundig beleid. Willen we hierin slagvaardig kunnen opereren, dan is een eigen, gemeentelijk erfgoedbeleid nodig. Deze nota laat zien hoe, naar onze stellige overtuiging, het erfgoedbeleid van onze gemeente zich de komende jaren moet ontwikkelen. Venlo is hierin al heel ver; veel staat ons nog te doen.

H.J.G. Janssen  
wethouder Ruimte en Wonen  
*Portefeuillehouder Archeologie en Monumenten*



# Inhoudsopgave

|           |  |           |
|-----------|--|-----------|
|           | <b>Samenvatting</b> .....  | <b>1</b>  |
| <b>1</b>  | <b>Verantwoording: Voortbouwen op Venlo's Verleden</b> .....               | <b>5</b>  |
| <b>2</b>  | <b>Ontdekking van de stad</b> .....  | <b>9</b>  |
| <b>3</b>  | <b>Cultuurhistorie in Venlo: impuls voor kwaliteit en identiteit</b> ..... | <b>13</b> |
| 3.1       | Monumentenzorg in Venlo.....   | 14        |
| 3.2       | Archeologie in Venlo.....  | 15        |
| 3.3       | Van een sectorale naar een integrale benadering .....                      | 15        |
| 3.4       | De waarde van cultuurhistorie voor Venlo .....                             | 16        |
| <b>4</b>  | <b>Gebouwde monumenten: bescherming, beheer en herbestemming</b> .....     | <b>19</b> |
| 4.1       | Redengevende omschrijvingen .....  | 19        |
| 4.2       | Stadskernonderzoek.....  | 20        |
| 4.3       | Aanwijzing van nieuwe monumenten.....                                      | 21        |
| 4.4       | Monumenten en context: van objectgericht naar gebiedsgericht .....         | 22        |
| 4.5       | Stadsdelen in evenwicht.....   | 23        |
| 4.6       | Adviespraktijk rijksmonumenten.....  | 23        |
| 4.7       | Restauratie en onderhoud .....   | 24        |
| 4.8       | Herbestemming .....  | 26        |
| 4.9       | Regiefunctie .....   | 27        |
| <b>5</b>  | <b>Historisch cultuurlandschap</b> .....                                   | <b>29</b> |
| <b>6</b>  | <b>Archeologisch erfgoed: nieuwe kaders, nieuw beleid</b> .....            | <b>30</b> |
| 6.1       | Nieuwe wet op de archeologische monumentenzorg .....                       | 30        |
| 6.2       | Inventarisatie .....   | 32        |
| 6.3       | Keuzes maken: selectie .....   | 33        |
| 6.4       | Juridische verankering.....  | 35        |
| <b>7</b>  | <b>Communicatie</b> .....  | <b>39</b> |
| 7.1       | Bekend maakt bemind .....  | 39        |
| 7.2       | Eigentijdse beleving: interactief en educatief .....                       | 39        |
| 7.2.1     | Samenwerking.....  | 39        |
| 7.3       | Oude waarden zorgen voor nieuwe impulsen .....                             | 41        |
| <b>8</b>  | <b>Organisatie en financieel kader</b> .....                               | <b>42</b> |
| 8.1       | Capaciteit.....  | 42        |
| 8.2       | Organisatie en implementatie.....  | 42        |
| 8.3       | Middelen .....   | 43        |
| 8.3.1     | Monumenten .....   | 43        |
| 8.3.2     | Archeologie.....   | 43        |
| <b>9</b>  | <b>Agenda</b> .....  | <b>46</b> |
| <b>10</b> | <b>Bijlagen</b> .....  | <b>49</b> |
| 10.1      | Archeologische verwachtings- en advieskaart Venlo.....                     | 49        |

|        |  |    |
|--------|--|----|
| 10.2   | Archeologische beleidskaart Venlo .....                          | 49 |
| 10.3   | Archeologie in gemeentelijke bestemmingsplannen .....            | 49 |
| 10.3.1 | Het principe .....   | 49 |
| 10.3.2 | Plankaart .....  | 49 |
| 10.3.3 | Voorschriften .....  | 50 |
| 10.3.4 | Toelichting .....  | 51 |
| 10.3.5 | Consoliderende en ontwikkelingsgerichte bestemmingsplannen ..... | 52 |
| 10.4   | Besluitvormingstraject in het nieuwe bestel.....                 | 52 |
| 10.5   | Kwantitatieve normen .....                                       | 56 |
| 10.6   | Kwalitatieve normen: onderzoeksthema's .....                     | 56 |
| 10.7   | Archeologisch vervalschema.....                                  | 57 |

# Samenvatting

## Aanleiding

Cultuurhistorie is voor Venlo van levensbelang: voor de duurzaamheid en identiteit van de stad, de stedelijke economie, het veelzijdige culturele karakter en de leefbaarheid. Maatschappelijke en economische ontwikkelingen in relatie tot stedelijke vernieuwing en herbestemming zijn in onze stad meer dan ooit actueel. Dit vraagt om visie en strategie.

## *Maatschappelijke ontwikkelingen*

De laatste nota Monumentenbeleid dateert van 1994. Sindsdien hebben zowel op landelijk als op Europees niveau een groot aantal ontwikkelingen plaatsgevonden die herijking van het bestaande beleid noodzakelijk maken. Daarnaast is onder invloed van maatschappelijke processen steeds meer aandacht en waardering voor cultuurhistorisch erfgoed ontstaan. De zorg voor op zichzelf staande monumenten is verschoven naar de zorg voor de historisch gegroeide omgeving en als zodanig voor het cultuurhistorisch erfgoed als geheel, waartoe ook archeologie behoort.

Deze verbreding heeft niet alleen gevolgen voor de disciplines monumentenzorg en archeologie, maar ook voor de ruimtelijke planvorming. Het cultuurhistorisch erfgoed gaat steeds meer integraal onderdeel uitmaken van de ruimtelijke ordening en van bouwprocessen. De benutting van bestaande cultuurhistorische waarden in ruimtelijke processen draagt in belangrijke mate bij aan het behoud en de versterking van de identiteit van de stad. Het nieuwe cultuurhistorische beleid is daarom niet gericht op de (sectorale) monumentenzorg in klassieke vorm, maar op het behoud en de versterking van de (integrale) cultuurhistorische ruimtelijke kwaliteit van de gemeente.

## *Wetgeving*

Het veranderende rijksbeleid ten aanzien van archeologie en monumentenzorg is een belangrijke drijfveer om het lokale beleid aan te passen. Door het Europese Verdrag van Valletta (1992) wordt archeologie juridisch beter ingebed en kunnen archeologische onderzoeksverplichtingen worden opgenomen in planprocessen. Voor wat betreft monumenten is op landelijk niveau onder andere sprake van een accentverschuiving van restauratie naar planmatig onderhoud. De belangrijkste wijzigingen zijn:

- Wet op de Archeologische Monumentenzorg,
- Wet Ruimtelijke Ordening,
- Wet Kenbaarheid Publiekrechtelijke Beperkingen,
- Wet Algemene Bepalingen Omgevingsrecht (omgevingsvergunning),
- wijzigingen ten aanzien van de positie van de Rijksdienst voor Archeologie, Cultuurlandschap en Monumenten,
- de invoering van het Besluit Rijkssubsidiering Instandhouding Monumenten (BRIM).

Uitgangspunt hierbij is decentralisatie: meer duidelijkheid en eenvoud voor de burger en een grotere verantwoordelijkheid van de gemeente.

## **Missie en visie**

Het motto van het nieuwe cultuurhistorische beleid luidt 'Voortbouwen op Venlo's Verleden'. Dit motto hangt samen met het landelijk uitgangspunt 'behoud door ontwikkeling' van de *Rijksnota Belvedere*. Belvedere is een nieuwe zienswijze op de omgang met het cultuurhistorisch erfgoed in relatie met ruimtelijke planvorming. Het cultuurhistorisch erfgoed kan immers gebaat zijn met ruimtelijke ontwikkelingen. Deze vormen een nieuwe ruimtelijke drager, voorzien in een nieuwe functie, of geven een economische impuls voor instandhouding.

Aandacht voor cultuurhistorie is niet alleen een kwestie van cultuurbehoud, maar ook van economie. Toeristisch en economisch onderzoek van marketingspecialisten heeft uitgewezen hoe concreet de economische zuigkracht van tastbare cultuurhistorie is. De kwaliteit van de leefomgeving bepaalt in toenemende mate de aantrekkingskracht van locaties op mensen en bedrijven. Steden met een hoge 'quality of life' zijn vaak ook economisch succesvolle steden. De esthetische kwaliteiten van een stad werken als katalysator van economische groei. Voorbeelden elders, ook in deze provincie, laten dat zien.

### **Hoofdaccenten en strategieën**

Centrale doelstelling is een representatief deel van de Venlose cultuurhistorie te behouden door ontwikkeling en door implementatie in ruimtelijke planvorming. Uiteindelijk streven is dat cultuurhistorie een vanzelfsprekende impuls betekent voor Venlo als duurzame en attractieve stad. Duurzaam en attractief voor bewoners, bezoekers, ondernemers en investeerders. Dit willen we onder andere bereiken door:

- *Onderzoeken*  
Doelgericht in kaart brengen van cultuurhistorisch waardevolle objecten en structuren die voor de identiteit, het karakter en de belevingswaarde van de gemeente Venlo van belang zijn en economische meerwaarde kunnen bieden. Speerpunten zijn onder andere de middeleeuwse binnenstad, Venlo als toonaangevende wederopbouwstad, het historisch cultuurlandschap en historische stadsbeelden.
- *Beschermen*  
Uitbreiding en herziening van de gemeentelijke monumentenlijst met voor Venlo representatieve (archeologische) monumenten, objecten en structuren, inclusief borging van de cultuurhistorische samenhang in bestemmingsplannen en in ruimtelijke ontwikkelingen. Speerpunten zijn onder andere de historische stads- en dorpscentra, de wederopbouw-wijken, kloosterdorp Steyl en delen van het buitengebied.
- *Behouden en versterken*  
Met gerichte financiële impulsen het behoud van cultuurhistorisch erfgoed stimuleren. Aanpassingen op de monumentenverordening en de subsidieverordening, gericht op optimale effectiviteit, zullen hierin voorzien.
- *Ontwikkelen*  
Bijdragen aan integratie en hergebruik van cultuurhistorisch erfgoed door een proactieve manier van werken. Dit geldt zowel voor herbestemming van historische gebouwen en complexen ('nieuw in oud') als voor de integratie van cultuurhistorische aspecten in nieuwe ontwikkelingen ('oud in nieuw'). Speerpunten zijn onder andere de herbestemming van het kazerneterrein, Nedinsco en diverse over de gemeente verspreide kloosters en kerken, Greenpark-Floriade, de Maasoeverprojecten en de Centrumplannen voor Blerick en Tegelen.

Voor een uitgebreid overzicht van de verschillende beleidsdoelen met bijbehorend uitvoeringsprogramma wordt verwezen naar hoofdstuk 9 'Agenda'.



*Monumenten zijn beeldragers van de Venlose identiteit*



*Maasboulevard anno 2004*

# 1 Verantwoording: Voortbouwen op Venlo's Verleden

Wie zich van Venlo een beeld vormt, doet dat vanuit wat hij of zij van de stad heeft gezien, gelezen of gehoord. Denkt bijvoorbeeld aan de ligging aan de Maas, het omringende landelijke gebied of de historische binnenstad met het stadhuis en de Martinuskerk als belangrijke symbolen. Of denkt aan de stad als logistiek centrum, verbindingsschakel tussen Rotterdam, Antwerpen en het Ruhrgebied en aan een stad van bedrijvigheid en tuinbouw. Een beeld wordt logischerwijs altijd op basis van herinnering gevormd. En vrijwel iedereen waardeert voor zichzelf dat beeld, bijvoorbeeld met 'aangenaam', 'verrassend', 'interessant', 'stedelijk', 'landelijk', 'dynamisch' et cetera. Daarmee ontstaat een identiteit van een stad die per individuele waarnemer verschillend is maar deels ook collectief wordt gedeeld. Identiteit en daaraan verbonden het imago zijn vaak onderwerp van discussie in bestuur en media.

Een concreet beeld van de alledaagse verschijning van de stad wordt gevormd door wat er aan bebouwing en inrichting van gebieden 'te beleven' is. Dat betekent dat een gemeentebestuur, een belangrijke verantwoordelijke voor een positief imago van een stad, de aantrekkelijkheid van een stad voor haar inwoners en bezoekers kan behouden of vergroten door specifiek aandacht aan de verschijning van de stad te besteden, oftewel aan de ruimtelijke kwaliteit van de stad. Ruimtelijke kwaliteit bepaalt mede de identiteit en het imago van een stad als Venlo. In die ruimtelijke kwaliteit speelt het historische erfgoed een essentiële rol. Generaties 'ruimtegebruikers' gingen ons immers voor. Menselijke ingrepen in het landschap en in de stad zijn niet statisch, maar aangepast aan tijd en behoefte en dus continu in ontwikkeling. En de ontwikkeling gaat verder, ook in onze tijd. De sporen die mensen in de loop van de tijd hebben achtergelaten noemen we 'cultuurhistorie' ofwel: bewoningsgeschiedenis. Het begrip cultuurhistorie is een verzamelnaam voor archeologie, historisch cultuurlandschap en gebouwde monumenten samen. Voor een goed begrip van de cultuurhistorische betekenis van ruimtelijke dragers is het van belang de sporen op de juiste waarde te waarderen en inwoners te stimuleren om deze sporen 'begrijpelijk te lezen'.

Het blijkt dat referentie aan de wijze van bouwen en landschapsinrichting uit het verleden door inwoners en bezoekers als een wenselijk onderdeel wordt beschouwd. De 'genius loci' (letterlijk 'geest van de plaats') geeft identiteit waar bewoners zich aan binden en die voor bezoekers onderscheidend is. Bij uitstek komt dat bij 'funshoppen' en stedentrips tot uiting: vrijwel altijd vindt dat in of nabij historische centra van steden plaats. Zo ook in Venlo: de historische hoofdassen Lomstraat, Vleesstraat, Parade en Gasthuisstraat vormen samen met de aansluitende straten een aantrekkelijk gebied dat veel bewoners en bezoekers van Venlo trekt. Het blijkt dat steeds vaker de kwaliteit van de leefomgeving het imago van de stad bepaalt, niet langer voornamelijk de kwantiteit. Dat blijkt bijvoorbeeld duidelijk uit recent onderzoek van de Kamer van Koophandel Limburg-Noord, dat aantoont hoe belangrijk inwoners en bezoekers de menselijke maat en de historische structuren in Venlo waarderen.

De gemeente Venlo is wat betreft het historisch erfgoed goed bedeed. Venlo kent door de ruimtelijke dynamiek van de stad en de uiteenlopende achtergrond van de stadsdelen Belfeld, Tegelen, Venlo en Blerick een grote verscheidenheid aan erfgoed uit diverse periodes. Van prehistorische grafheuvels op de Jammerdaalse Heide en Trade Port Noord van vóór onze jaartelling, Romeinse bewoning aan de Maasboulevard en Middeleeuwse verdedigingswallen in het buitengebied tot industrieel erfgoed in Tegelen en Belfeld en scholen, kerken en kloosters uit de Wederopbouwperiode (1940-1965), verspreid over de gehele gemeente. Maar ook de Noordervaart in de Boekend en de tuinen van de kloosters in Steyl zijn herinneringen aan het denken en doen van voorgaande generaties bewoners en gebruikers. Het aantrekkelijke van dit erfgoed is dat het functioneert in de dagelijkse werk- en leefomgeving en in de oorspronkelijke omgeving waar het is ontstaan. Daarmee onderscheidt het zich

bijvoorbeeld van historische voorwerpen in musea. Keerzijde daarvan is dat economisch draagvlak voor instandhouding noodzakelijk is en dat die door maatschappelijke en economische ontwikkelingen kan wegvallen: leegstand van kloosters en kerken is daarvan een voorbeeld. Dit maakt het historische erfgoed, ook wel cultuurhistorie genoemd, tot een dagelijks onderwerp van behoud, vernieuwing, herbestemming of indien onafwendbaar, opgraven of sloop.

Aandacht voor cultuurhistorie anno nu is niet alleen een kwestie van cultuurbehoud, maar ook van economie. Waar in de tweede helft van de vorige eeuw dit argument hoofdzakelijk werd ingezet om hele stadswijken en dorpscentra te saneren, heeft de economie zich eind jaren negentig als een stimulans ontpopt voor behoud en herstel van waardevolle cultuurhistorie. Toeristisch en economisch onderzoek van marketingspecialisten heeft uitgewezen hoe concreet de economische zuigkracht is van fraai ogende monumenten, bijzondere historische buurten en aantrekkelijke landschappen. Juist de strategische positie van Venlo als grensstad aan de Maas in een karakteristiek landschap met een grote diversiteit aan cultuurhistorische kwaliteiten biedt een uitgelezen kans om deze potenties volop te benutten. In dit perspectief geplaatst heeft aandacht voor cultuurhistorie niet als eindresultaat het bevrozen van datgene wat er nu nog is. Het gaat juist om het vormen van voorwaardenscheppend beleid voor toekomstige ontwikkelingen, waar ook belangen als economie bij winnen.

Voor de bewoners van een zich sterk ontwikkelend gebied als de gemeente Venlo wordt de leefbaarheid niet alleen bepaald door de familiebanden, de netwerken en de eigen taal, maar in sterke mate ook door de karakteristieken van de landschappelijke en gebouwde omgeving die herinneren aan onze voorgangers. Door grote gebeurtenissen en ingrepen als de bombardementen in de Tweede Wereldoorlog, de saneringen en de verkeersdoorbraken is het vanzelfsprekende eeuwenoude proces van geleidelijke, kleinschalige ontwikkeling en vervanging abrupt afgebroken. Sindsdien is het cultuurhistorisch erfgoed onderwerp van doelgericht beheer geworden.

Deze beleidsnota heeft enerzijds als doel om vanuit gemeentelijk perspectief de huidige stand van zaken met betrekking tot cultuurhistorie in de gemeente Venlo globaal te beschrijven en anderzijds de gemeentelijke visie op cultuurhistorie voor de komende jaren, meer specifiek 2007-2011, te formuleren. Tenslotte wordt een voorstel tot realisering van die visie gedaan waarbij keuzes onvermijdelijk zijn. Leidraad daarbij is dat cultuurhistorie een wezenlijk onderdeel is van de ruimtelijke ordening en de kwaliteit van de stad. De indeling van deze notitie is dat eerst de cultuurhistorie in achtereenvolgens historisch, landelijk en Venlo's perspectief wordt geplaatst. Daarna wordt apart ingegaan op de deelvelden monumenten, historisch landschap en archeologie. Tenslotte wordt aangegeven hoe integraal bij andere beleidsvelden en planontwikkelingen kan worden aangesloten. Het financiële kader en de agenda sluiten het geheel af.

We nodigen in de komende periode (2007-2011) iedere lezer uit om mee te denken en mee te praten over het cultuurhistorisch erfgoed van de gemeente Venlo en de wijze waarop we gezamenlijk dit erfgoed kunnen behouden en verder ontwikkelen. Voortbouwen op Venlo's Verleden is in dit verband het motto.



*Monumenten in een waardevolle stedenbouwkundige context: Wilhelminapark Venlo*



Het Maasterrassenlandschap rondom Venlo, Blerick, Tegelen, Steyl en Belfeld in 1806

## 2      **Ontdekking van de stad**

Het gebied dat thans bekend is als de gemeente Venlo is gelegen in het Maasdal. Het Maasdal is het resultaat van een langdurig proces, waarbij de Maas gedurende tienduizenden jaren in het landschap haar bedding heeft gevormd. Nog steeds zijn in het buitengebied oude stroomgeulen te herkennen, zoals bij Boekend, Hout-Blerick en 't Ven, waar eens de Maas meanderde. Omdat de bedding van de Maas in de loop van de tijd nogal eens wijzigde, zijn in het landschap verschillende terrassen ontstaan met afwisselend hoge en lage gebieden. Deze Maasterrassen vormen de landschappelijke onderlegger van het huidige Venlo en zijn bepalend geweest voor de vestigingsplaatskeuze van mensen in het verleden. De grenzen tussen hoge gronden en de riviervlakte waren bij uitstek geschikt als woonplaats. De relatief steile Maasoeveren waren aantrekkelijke vestigingslocaties, met name in de Romeinse Tijd en gedurende de Middeleeuwen, toen de handel over de rivier in Venlo en later ook in Steyl hoogtij vierde.

### *Venlo*

Handel, transport en ondernemen hebben in Venlo steeds een belangrijke rol gespeeld. De stad is daardoor geworden tot wat het nu is. Venlo is ontstaan op een hogere zandrug aan een oorspronkelijk moerassige Maasoever. Reeds voor Christus' geboorte stichtten de Romeinen in de flauwe buitenbocht van de rivier een van de eerste militaire nederzettingen in Nederland en maakten hierbij een versterkte Maasovergang. Sporen daarvan kwamen bij werkzaamheden ten behoeve van de Maasboulevard aan het licht. Venlo werd een kruispunt van doorgaande landwegen, met de Maas als belangrijke vervoersader. Uitgegroeid tot echte stad maakte Venlo op het einde van de Middeleeuwen een stormachtige ontwikkeling door. Het gebied binnen de stadsomwalling werd in relatief korte tijd volgebouwd met nieuwe kerken, kloosters en woonhuizen. Bovenal verrees er een groot aantal 'bedrijfspanen' voor inventieve ondernemers, die met name in de vijftiende eeuw door handel en transportactiviteiten hun brood verdienden en een belangrijke bijdrage aan de ontwikkeling van de stad leverden. De ondernemersgeest van de middeleeuwse Venlonaren maakte de stad tot een bloeiend handelscentrum en een logistiek knooppunt. Venlo's opname in het internationale handelsstedenverbond van de Hanze onderstreept de vooraanstaande positie van de stad aan de Maas. De welvaart weerspiegelde zich duidelijk in de rijke vijftiende- en zestiende-eeuwse bebouwing van de binnenstad. Een opvallend aantal bouwwerken uit deze periode bleef, hetzij vaak voor het oog verborgen, tot in onze tijd bewaard.

De strategische ligging aan de Maas bezorgde Venlo de rol van vestingstad, met alle gevolgen van dien. De stad speelde meer dan eens een hoofdrol in belegeringen en oorlogen. Een ingenieus stelsel van muren, aarden wallen en grachten zorgde dan dat Venlo stand kon houden. Dat bleef zo tot ver in de negentiende eeuw. Toen werd de stadsmuur tot op maaiveldniveau afgebroken. Ondergronds bleef daarentegen een groot deel bewaard. Door de komst van spoorlijnen en wegen kreeg Venlo nieuwe impulsen om zich in rap tempo verder te ontwikkelen als florerende ondernemersstad. Aan de uitvalswegen verrezen monumentale herenhuizen en de oude binnenstad werd met nieuwe, planmatig opgezette bouwblokken uitgebreid. Aan de noordkant, in het gebied dat we nu Q4 noemen, is deze negentiende-eeuwse opzet nog zeer duidelijk te zien. Het gebied ten zuiden van de binnenstad en de spoorlijn, met name Maaswaard, werd het domein van de ondernemers. Allesbepalend voor het karakter van dit deel van Venlo was de komst van Nedinsco in 1921. Het opvallende Nedinscogebouw, opgetrokken volgens de internationale architectuurtrant van het Nieuwe Bouwen, is tot de vaste herkenningspunten in het stadssilhouet van Venlo gaan horen. In de periode na de Tweede Wereldoorlog zette de economische groei pas echt door. Daardoor kon de wederopbouw van de voor een deel verwoeste binnenstad in hoog tempo worden

opgepakt en beschikt Venlo nu over een grote rijkdom aan opmerkelijke bouwwerken uit de naoorlogse periode.

### *Tegelen*

Ook Tegelen beschikt van oudsher over een flinke dosis ondernemersgeest. Na de bloeiende dakpanproductie van de Romeinen ontwikkelde Tegelen zich vanaf de achttiende eeuw tot een keramisch centrum van betekenis. Kleinschalige werkplaatsen groeiden al snel uit tot forse fabrieken met rokende schoorstenen. Ondernemers en arbeiders van heinde en verre streken in Tegelen neer, waardoor de bevolking in korte tijd flink toenam. De bebouwing en het landschap laten dat vandaag de dag nog zien. Het dorp groeide uit in de richting van de kleifabrieken op het hoogterras. In het uitbreidingsgebied werden tal van nieuwe voorzieningen gebouwd, waaronder een compleet nieuwe parochiewijk aan de oostzijde van de spoorlijn. De oude, van oorsprong middeleeuwse dorpskern met zijn typische stratenpatroon, de droge bedding van de Engerbeek en de Oude Markt, bleef daardoor redelijk gaaf bewaard. Tegelen kent opvallend veel fabrieksgebouwen, waarvan een enkel exemplaar nog stamt uit de negentiende eeuw. Ook staan er nog enkele hoge fabrieksschoorstenen. Bijzondere woonhuizen en villa's uit de periode rond 1900 laten zien wat in het verleden ter plaatse werd gepresteerd: ze zijn versierd met allerlei keramische details en bijzondere bouwmaterialen die in de plaatselijke fabrieken met zorg werden gemaakt.

### *Steyl*

Voor Steyl geldt een ander verhaal. Evenals Venlo was de handel over de Maas eeuwenlang de kurk waarop de plaatselijke economie dreef. Ook kon hier met een veerpont de Maas worden overgestoken. In de zeventiende en achttiende eeuw beleefde de bedrijvigheid een hoogtepunt en werden er tal van rijke handelshuizen gebouwd op de steile oevers van de Maas. Het karakteristieke gebied rondom de huidige Maashoek getuigt daar nog van. In de negentiende eeuw keerde het tij en dreigde Steyl in te slapen als een doorsnee Maasdorpje. In 1875 blies de Duitse pater Arnoldus Janssen Steyl echter nieuw leven in. Zijn 'Missiehuis' aan de Maas had een enorme spin-off, waardoor Steyl uitgroeide tot het indrukwekkende kloosterdorp zoals we dat vandaag de dag kennen: monumentale kloostergebouwen met bijzondere tuinen, veel groen en een bekoorlijke ligging aan de rivier.

### *Blerick*

Blerick moet zijn ontstaan in de Romeinse tijd, gelegen tegenover de Romeinse nederzetting Venlo aan de oostelijke oever van de Maas. De naam 'Blariacum' komt al voor op Romeinse wegenkaarten. De Romeinse nederzetting is nog niet met zekerheid teruggevonden. Wel zijn direct aan de westelijke Maasoever diverse sporen ontdekt uit de vroege Middeleeuwen. Deze tonen aan dat na de Romeinse cultuur het Maasdal niet verstoken bleef van bewoning. Blerick is in de Middeleeuwen een agrarische nederzetting, waarvan de oorspronkelijke pachthoeven en boerderijen nabij oude Maasmeanders in Boekend en Hout-Blerick nu nog getuigen. Aan de noordkant van Blerick werd in de zeventiende eeuw ten behoeve van de vesting Venlo het fort Sint-Michiel aangelegd. Op deze plek liggen nu de gebouwen van de voormalige Frederik Hendrik Kazerne. In de negentiende eeuw kwam tussen het dorp en het fort een brug en een spoorbrug over de Maas te liggen. De komst van de spoorwegen had voor de economische ontwikkeling van Blerick een gunstig effect, waardoor de bevolking in korte tijd flink toenam. Vlak bij het spoor verrezen grote werkplaatsen. Het NS-personeel werd gehuisvest in nieuw gebouwde wijken, die werden opgezet volgens de tuindorpgedachte. Na de Tweede Wereldoorlog ontwikkelde Blerick zich als uitbreidingsgebied van Venlo en werd het rondom fors uitgebreid: ten zuiden van de spoorlijn met woonwijken en ten noorden daarvan met industriegebieden. Het oorspronkelijke agrarische karakter bleef met name in Boekend en Hout-Blerick bewaard. Oude prehistorische en middeleeuwse cultuurlandschappen met bouwland, houtwallen, waterlopen en historische boerderijen met bijzondere erfbeplanting bepalen hier het beeld.

### *Belfeld*

Een sterk agrarische inslag is ook voor Belfeld van oudsher karakteristiek. In de Romeinse Tijd en in de vroege Middeleeuwen werd er al gewoond en gewerkt. In de late Middeleeuwen lag het zwaartepunt van de plaatselijke economie ter hoogte van de huidige buurtschap Geloo en niet in het eigenlijke dorp aan de Maas. Oude ontginningen die samenhangen met de agrarische geschiedenis van Belfeld zijn nog steeds in het landschap te zien. Het middeleeuwse wegenpatroon in het gebied tussen Belfeld en Geloo bleef nagenoeg één op één bewaard. Onder invloed van de keramische industrie in Tegelen kregen de grote kleifabrieken kort voor 1900 ook in Belfeld vaste voet aan de grond. Belfeld nam daardoor in inwoneraantal toe. De snelle bevolkingsaanwas was een van de redenen dat de dorpskern na de Tweede Wereldoorlog werd verplaatst naar de oostzijde van de spoorlijn. Van het oorspronkelijke dorpshart bleven enkele opvallende gebouwen en terreinen, waaronder het oude raadhuis en het in oorsprong zestiende-eeuwse kerkhof, bewaard.



*Gaaf bewaard gebleven middeleeuwse panden met jongere gevels aan de Markt in Venlo zijn een aantrekkelijk decor voor het vrijetijdstoerisme in de stad*

### 3 Cultuurhistorie in Venlo: impuls voor kwaliteit en identiteit

Aandacht voor het historische erfgoed is aan het einde van de negentiende eeuw ontstaan toen de industriële ontwikkelingen voor een ongekend snelle verandering van het landelijk en stedelijk gebied zorgde. Naast fabrieken droegen ook spoorlijnen en nieuwe doorgaande wegen bij aan schaalvergroting en aan een sterk veranderend beeld. Aansluitend zorgden de bijbehorende nieuwe en intensievere verkeersstromen voor vernieuwing en intensivering van het ruimtegebruik. Deze ontwikkeling zette door tot de dag van vandaag.

Op landelijk niveau kwam een georganiseerde zorg voor historisch erfgoed in de loop van de negentiende eeuw op gang en kwam in een stroomversnelling door de opheffing van de vestingstatus van een groot aantal historische steden, waaronder Maastricht en Venlo. Het opheffen van de vestingstatus betekende dat stadspoorten en stadsmuren, de 'beeld dragers' van de middeleeuwse stad, in rap tempo werden gesloopt zodat uitbouw en snelle industrialisatie voortvarend ter hand kon worden genomen. Het vertrouwde silhouet van de steden veranderde daardoor in korte tijd ingrijpend. De economische druk op de gebouwde omgeving nam toe. Zo ook in Venlo.

Vanuit het besef dat de snelle transformaties leidden tot forse en snelle aantasting van datgene wat in eeuwen langzaam is gegroeid, werd kort na 1900 een Rijksbureau voor de Monumentenzorg ingesteld. Dit bureau, de voorganger van de huidige Rijksdienst voor de Archeologie, Cultuurlandschap en Monumenten, kreeg als taak om een inventarisatie te maken van monumenten van vóór 1850 die voor rijksbescherming in aanmerking zouden moeten komen. Het jaar 1850 werd gekozen, omdat de opvatting bestond dat pas van monumenten kon worden gesproken wanneer sprake was van een zekere ouderdom. Het leeftijds criterium werd om praktische redenen op vijftig jaar en ouder gesteld. Een wettelijke bescherming van monumenten volgde echter pas in 1961. In dat jaar werd de Monumentenwet 1961 ingesteld. In 1988 werd deze wet herzien.

Vooruitlopend op de wetsherziening werd in 1986 het initiatief genomen om tot een landelijke inventarisatie van zogenoemde 'jongere bouwkunst' uit de periode 1850-1940 over te gaan. De belangstelling voor en de bedreiging van deze categorie monumenten nam immers sterk toe. Op basis van deze inventarisatie konden nieuwe 'jonge monumenten' voor rijksbescherming worden voorgedragen. Het hieruit voortvloeiende Monumenten Selectie Project (MSP), dat in onze provincie in 2001 werd voltooid, heeft voor Limburg bijna 700 nieuwe monumenten en 10 nieuwe stads- en dorpsgezichten opgeleverd. Als follow-up worden sinds 1999 op landelijk niveau projecten gestart om meer kennis te krijgen van de architectuur en stedenbouw uit de Wederopbouwperiode (1940-1965).

Het toenemende besef dat monumentenzorg veel meer behelst dan alleen het beschermen en in stand houden van beschermde monumenten alleen kreeg in 1999 vaste vorm in de rijksnota Belvedere. Deze nota, waarvan de ondertitel 'over de relatie tussen cultuurhistorie en ruimtelijke inrichting' luidt, geeft een visie over hoe in bredere zin rekening kan worden gehouden met bijzondere sporen uit het verleden. Belvedere gaat niet uit van de gedachte dat alles van waarde behouden moet en kan blijven, maar dat de cultuurhistorie een factor van afweging moet zijn bij ruimtelijke ingrepen. Belvedere is bedoeld om beleidsmakers, marktpartijen, cultuurhistorische en ruimtelijke beroepsgroepen op nieuwe gedachten te brengen. Geen wet, geen regelgeving, maar wel een bron van inspiratie voor provinciaal en lokaal beleid, voor concrete ontwerpgevallen en ruimtelijke plannen.

### 3.1 Monumentenzorg in Venlo

De formele aanwijzing van rijksmonumenten ingevolge de Monumentenwet kreeg in de jaren zestig en zeventig vaste vorm. Vanaf 1968 werden in de toenmalige gemeenten Tegelen en Belfeld de eerste rijksmonumenten aangewezen. Venlo, inclusief Blerick, volgde in 1971. Aangewezen werden veelal de geijkte monumenten die tot de verbeelding spraken en waarvan voor iedereen duidelijk was dat deze gebouwen onmiskenbaar een belangrijke rol hadden gespeeld in de geschiedenis van stad en streek. In Venlo werden onder andere het stadhuis, de Martinuskerk en het Romerhuis tot deze categorie bouwwerken gerekend. In Tegelen gold dat ondermeer voor het kasteel Holtmühle, in Belfeld voor de oude watermolen Maalbeek en in Blerick voor de historische pastorie aan de Baarlosestraat. Opvallend is dat ook de restanten van de Noordervaart in de kern Boekend werden opgenomen als rijksbeschermde monument: de Noordervaart is immers geen bouwwerk maar een historisch landschapselement. In die zin kreeg de 'Belvederegedachte' in Venlo min of meer in een voortijdig stadium voet aan de grond. Verder werden ook terreinen van archeologische waarde beschermd, waaronder de prehistorische 'Generaalsheuvel' op de Jammerdaalse heide.

Het jaar 1975 werd landelijk uitgeroepen als 'Monumentenjaar'. Het bleek een stimulans om ook op lokaal niveau aandacht aan behoud van historisch waardevolle objecten te besteden. In Venlo resulteerde dat in 1979 tot de oprichting van een gemeentelijke monumentencommissie, die vanaf 1980 aan het college van Burgemeester en Wethouders objecten voordroeg voor gemeentelijke bescherming uit de periode ná 1850. De gemeentelijke monumentencommissie kon van meet af aan rekenen op gedeeltelijke ondersteuning vanuit het Gemeentearchief (onderzoek, advisering door diensthoofd) en het toenmalige Goltziusmuseum (publieksparticipatie door middel van tentoonstellingen en flankerende activiteiten). Dit had met name een gunstige invloed op de sensibilisering van het brede publiek, dat het gemeentelijke beleid warm ondersteunde. In het najaar van 1986 werd een parttime medewerker monumenten aangesteld. De nieuwe Monumentenwet van 1988 betekende een decentralisatie ten aanzien van de monumentenzorg. Door het instellen van een gemeentelijke monumentencommissie en een gemeentelijke monumentenverordening kreeg het college zelf de bevoegdheid monumentenvergunningen voor rijksmonumenten te verlenen. In 1998 werd de monumentencommissie samen met de welstandscommissie samengevoegd tot de Commissie Stadsqualiteit, momenteel Commissie Ruimtelijke Kwaliteit geheten. Sindsdien heeft de aandacht voor erfgoed een vaste plek binnen de integrale ruimtelijke kwaliteitszorg van de stad verworven. Voor de formulering, inbedding en implementatie van beleid was echter vooral een fulltime gespecialiseerde beleidsambtenaar wenselijk. Vanaf 1999 is deze aangesteld.

In 1994 verscheen de Nota Monumentenbeleid Venlo. Hierin werd gepleit voor het selectief beschermen van objecten en structuren in Venlo en het inbedden van monumentenbeleid in lokaal maatschappelijk handelen en denken. Ook werd aandacht gevraagd voor het aanwijzen van archeologische vindplaatsen en de uitbreiding van de gemeentelijke monumentenlijst. Kort daarop volgde de Nota Stadsbeelden (1997), waarin historische structuren in de stadsdelen Venlo en Blerick zijn beschreven, zowel binnen als buiten het stedelijk gebied. Deze inventarisatie heeft tot nu toe echter niet geleid tot formele bescherming van gemeentelijke stads- en dorpsgezichten. De Nota Stadsbeelden wordt momenteel gehanteerd als 'historisch beeldkwaliteitsplan' en maakt sinds 2004 als onderdeel van de Welstandnota deel uit van het integrale beeldkwaliteitsbeleid van de gemeente Venlo.

Vóór de afronding van het Monumenten Selectie Project (MSP) in 2001 telden Venlo en Blerick samen 75 rijksmonumenten en 110 gemeentelijke monumenten. In Tegelen waren op dat moment 11 rijksmonumenten en 33 gemeentelijke monumenten. Belfeld was 3 rijksmonumenten rijk. Gemeentelijke monumenten kende Belfeld daarentegen niet. Samenvoeging van de drie gemeenten betekende een totaal van 89 rijksmonumenten en 143 gemeentelijke

monumenten voor de nieuwe gemeente Venlo. In het kader van het MSP zijn in totaal 52 monumenten en 13 complexen aan het register van rijksbeschermd monumenten toegevoegd. Tevens is Steyl vanwege zijn rijkdom aan kloosters, landhuizen, parken en waardevol groen voorgedragen als rijksbeschermd dorpsgezicht. Per 1 januari 2007 zijn er in de nieuwe gemeente Venlo 192 rijksmonumenten en 168 gemeentelijke monumenten.

Nieuwe inzichten, met name vanuit het vrij recente vakgebied van de bouwhistorie, hebben voor de binnenstad van Venlo de gedachten over het totale verlies aan historische bebouwing in de oorlog behoorlijk bijgesteld. Met name in de Gasthuisstraat, de Lomstraat, delen van de Vleesstraat en de Parade blijken vele tientallen panden nog een hoge ouderdom te bezitten. Niet pas in de zestiende eeuw, maar al vroeg in de vijftiende eeuw zijn er al volop stenen huizen in Venlo gebouwd. De inventarisatie daarvan is in uitvoering. De eerste uitkomsten hebben in de vakwereld al aandacht getrokken, met name door het relatief hoge aantal middeleeuwse kappen.

### **3.2 Archeologie in Venlo**

Het grondgebied van Venlo herbergt een groot aantal archeologische waarden. Slechts enkele daarvan zijn via de Monumentenwet 1988 beschermd. Om het gemeenschappelijk archeologisch erfgoed beter te kunnen beschermen werd in 1992 het Verdrag van Valletta, ook wel Wet van Malta genoemd, getekend door de ministers van de landen van de Europese Gemeenschap. Dit verdrag is in 1998 door Nederland geratificeerd en is in 2007 omgezet in wetgeving. Het verdrag heeft inmiddels geleid tot diverse wetswijzigingen en nieuwe beleidsregels. Enkele daarvan zijn de Wet op de Ruimtelijke Ordening, de beleidsnota Belvedere, en de beleidsregels Oprovingbevoegdheid.

Een van de consequenties van de nieuwe wet is dat van gemeenten verwacht wordt dat deze een eigen archeologiebeleid formuleren en hieraan uitvoering geven. Om dit te realiseren heeft de gemeente Venlo per 1 november 2002 een beleidsmedewerker archeologie aangesteld. In het kader van de toenemende gemeentelijke verantwoordelijkheid voor de archeologie is in 2006 een uitgebreide archeologische inventarisatie uitgevoerd. Deze heeft geresulteerd in een rapport (RAAP rapport 1473 "Gemeente Venlo, een archeologische verwachting- en advieskaart", zie bijlage) met bijbehorende kaarten. Het rapport en de kaarten omvatten een inventarisatie van alle bekende archeologische vindplaatsen en vondsten binnen de gemeente. Daarbij zijn enkele zeer belangrijke cultuurhistorische terreinen en archeologische elementen ontdekt. Door de bestaande informatie te combineren met nieuwe inzichten en ontwikkelingen (Nationale Onderzoeks Agenda: NOA) kon een gedegen selectieagenda en een Archeologische Beleidskaart worden ontwikkeld. De selectieagenda in combinatie met de beleidskaart geeft voorstellen voor het vrijgeven van terreinen voor andere maatschappelijke doeleinden en wijst tevens op de noodzakelijk te onderzoeken terreinen op archeologische bewoningssporen. In het rapport worden daarnaast aanbevelingen gedaan over het werkproces en de bescherming van archeologische vindplaatsen en landschappen. Het is immers niet de intentie van de gemeente Venlo om alles op te graven: archeologiebeleid houdt in dat er keuzen gemaakt worden. Agenda en beleidskaart vormen een integraal onderdeel van het Ruimtelijk Ordeningsproces.

### **3.3 Van een sectorale naar een integrale benadering**

Vanaf 2002 is bij gemeente Venlo de samenwerking en integratie van monumenten- en archeologiebeleid in de ruimtelijke ontwikkeling gestart. Dit in navolging van het rijksinitiatief van de ministeries LNV, VROM, V&W en OCW door het uitbrengen van de beleidsnota Belvedere (1999). Centrale doelstelling van de nota Belvedere is dat de cultuurhistorische iden-

titeit sterker richtinggevend wordt bij de inrichting van de ruimte. Dit houdt in dat wordt gepleit voor een brede benadering van het cultuurhistorische erfgoed, met als doel in ruimtelijke planontwikkeling cultuurhistorie een vanzelfsprekend onderdeel te laten zijn. Cultuurhistorie levert onbetwist een belangrijke kwaliteitsbijdrage aan ruimtelijke diversiteit en identiteit. Cultuurhistorische kwaliteiten kunnen een uniek karakter geven aan ruimtelijke ontwikkelingen en zo een tegenwicht bieden aan de toenemende eenvormigheid van onze leefomgeving. Ze dragen bij aan de identiteit die mensen ontlenen aan een gebied of plek. In dit licht beschouwd fungeren ze als inspiratiebron en kwaliteitsimpuls voor ruimtelijke opgaven als veranderend waterbeheer, stadsvernieuwing en reconstructie van het landelijk gebied. De vele voorbeelden die het projectbureau Belvedere al verzamelde laten dat duidelijk zien.

De geïntegreerde benadering conform Belvedere is in Venlo overgenomen. Doordat de beleidsvelden Archeologie en Monumenten gezamenlijk op de afdeling Grondzaken en Projecten van de dienst Stadsbeleid zijn gesitueerd, kan de inbreng van cultuurhistorie in ruimtelijke planvorming goed plaats vinden. Behalve Grondzaken en Projecten (Majeure Projecten) wordt binnen de gemeentelijke organisatie ook nauw samengewerkt met de afdeling Stedelijke Ontwikkeling (ruimtelijk beleid en visie), de afdeling Bouwen, Wonen en Leefomgeving (planontwikkeling beschermde objecten) en het Gemeentearchief (wetenschappelijk onderzoek en publicaties).

Deze specifieke organisatiewijze staat niet op zichzelf, maar is het gevolg van maatschappelijke ontwikkelingen die een aanpassing van de wijze van werken van onder andere de lokale overheid vraagt. Zo is er toenemende interesse van bewoners en toeristen voor het historische erfgoed, het eigen verleden en 'verhaal' dat daarbij hoort. Ook in Venlo. De toegenomen welvaart, vrije tijd en vergrijzing spelen daarin een grote rol. Anderzijds is de economische cyclus van gebouwen steeds korter waardoor herbesteding of sloop van historisch waardevolle gebouwen steeds nadrukkelijker aandacht vraagt. Ook zorgt een zich sterk ontwikkelende economie voor uitbreiding, verdichting en herinrichting van verstedelijkt gebied. Dit laatste in combinatie met toegenomen mobiliteit levert dilemma's op van bijvoorbeeld leefbaarheid van het openbare gebied versus verstoring van het archeologische erfgoed door parkeergarages onder nieuwbouw in een historische binnenstad zoals Venlo die heeft.

### 3.4 De waarde van cultuurhistorie voor Venlo

Cultuurhistorie is in velerlei opzichten van belang voor Venlo, namelijk voor de duurzaamheid en identiteit van de stad, de stedelijke economie, het veelzijdige culturele karakter en de leefbaarheid.<sup>1</sup>

In de Visie Venlo 2030 wordt het belang van cultuurhistorie voor de duurzaamheid en de identiteit van de stad als volgt verwoord: *“De ruimtelijk-fysieke kenmerken van Venlo zijn het kader voor de samenleving en bedrijvigheid. Ze worden voortdurend vernieuwd, aangepast en beïnvloed door de behoeften van die samenleving en bedrijvigheid. Volgens de rijksoverheid is van een duurzame ruimtelijke ontwikkeling sprake wanneer aan de economische, ecologische en sociaal-culturele waarden gelijkwaardig en in onderlinge samenhang recht wordt gedaan, waarmee de aantrekkelijkheid van de ruimte voor bewoners, bezoekers en ondernemers toeneemt. De definitie van een duurzame leefomgeving impliceert dat zorgvuldig wordt omgegaan met het culturele erfgoed. Duurzaam betekent in dit verband ‘geschikt om lang te bestaan’. In de ontwikkeling van Venlo als duurzame stad past aandacht voor het culturele erfgoed, dat wil zeggen: doorgeven wat vorige generaties hebben gecreëerd aan de volgende. Wat we toevoegen moet ook de moeite waard zijn om behouden te blijven. Afwis-*

---

<sup>1</sup> Duurzaamheid is een van de leidende begrippen in het Collegeprogramma 2006-2010.

*seling, identiteit, schoonheid en flexibiliteit verhogen in het algemeen de gebruikswaarde, de belevingswaarde en de toekomstwaarde van de stad*.<sup>2</sup>

Volgens de Atlas voor Gemeenten 2007, thema Cultuur is cultureel erfgoed één van de belangrijke dragers van de sterk gegroeide en nog steeds groeiende vrijetijdseconomie.<sup>3</sup> De kwaliteit van de leefomgeving bepaalt in toenemende mate de aantrekkingskracht van locaties op mensen en bedrijven. Het is daarom niet verwonderlijk dat steden met een hoge 'quality of life' vaak ook economisch succesvolle steden zijn. De esthetische kwaliteiten van een stad werken klaarblijkelijk als katalysator van economische groei. In recent onderzoek van het Projectbureau Belvedere 'Cultuurbehoud loont!' wordt voor het eerst de sociaaleconomische waarde van het erfgoed uitgedrukt in euro's. De recreatieve belevingswaarde, vereringswaarde (wat is het erfgoed waard om voor het nageslacht te bewaren) en woongenot-waarde zijn de drie facetten die daarbij onderzocht zijn. Hieruit blijkt dat investeren in cultuurhistorie loont.<sup>4</sup>

Venlo wil zich ontwikkelen als een veelzijdige, culturele stad. Volgens de Visie Venlo 2030 bepaalt cultuur in hoge mate de identiteit van Venlo. Ten aanzien van cultuurhistorie zegt de Visie: *'Door de cultuurhistorische uitstraling is de binnenstad van Venlo gezellig en intiem. De gemeente Venlo heeft een rijk cultuurhistorisch erfgoed. het kloosterdorp Steyl is met zijn rustieke en meditatieve uitstraling uniek voor Europa. Met het cultureel erfgoed blijft de band met het verleden zichtbaar, zowel voor de eigen bevolking als voor bezoekers. het toont het wonen en werken van de Venlose bevolking in het verleden, en dat gaat terug tot voor de jaartelling. De historische gebouwen en geografie bepalen het gezicht van de stad, de stadsdelen, wijken en het buitengebied. Dat mag hier en daar sterker voor het voetlicht komen. wat daaraan afbreuk doet moet op termijn verdwijnen. Dit betekent:*

- *Behoud van archeologische waarden en monumenten in het centrum, de dorpskernen maar ook in de oude Maasmeanders en beekdalen. met de bescherming als monument kan het erfgoed beter worden bewaard.*
- *Versterking van zichtbaarheid en gebruik van oude stratenpatronen, de hofjes, pleintjes en de historische geografie.*
- *Naast documentatie moet het erfgoed visueel aanwezig zijn en via informatieverstrekking bekender worden gemaakt.*
- *In ruimtelijke ordeningsprocessen is tijdig inzicht nodig in de archeologische waarden, zodat deze in een zo vroeg mogelijk stadium kunnen worden meegewogen.*
- *behoud van de ambiance van het kloosterdorp Steyl door een passende herbestemming van leegkomende gebouwen. verder adequate voorzieningen voor bezoekers. een toename hiervan is goed mogelijk, maar er zal voor worden gewaakt dat het geen 'plat' toeristisch bolwerk wordt waardoor het karakter van dit gebied wordt aangetast.*

Aandacht voor cultureel erfgoed is tenslotte ook van belang voor het goede leefklimaat in de binnenstad. Het project 'Wonen Boven Winkels' is hier één van de voorbeelden van. Door de leegstaande ruimten boven winkels op te knappen en voor bewoning geschikt te maken, met name in de hoofdwinkelstraten Lomstraat-Vleesstraat-Gasthuisstraat-Parade waar veel middeleeuwse panden bewaard zijn gebleven, wordt het sociale klimaat en kwaliteit van de binnenstad opgekalefaterd en verbeterd.

---

<sup>2</sup> Visie Venlo 2030. Kompas voor de toekomst. vastgesteld in de Raad van de gemeente Venlo op 2 juni 2004.

<sup>3</sup> *Atlas voor gemeenten 2007*, Thema Cultuur, Utrecht 2007.

<sup>4</sup> *Cultuurbehoud loont! Eerste aanzetten tot een economische waardering van cultuurhistorie*. Projectbureau Belvedere, Utrecht 2005.



*Middeleeuwse huizen met in de 19<sup>e</sup> en 20<sup>e</sup> eeuw vernieuwde en gerestaureerde gevels in de Vleesstraat*

## 4 Gebouwde monumenten: bescherming, beheer en herbestemming

De gebouwde monumenten in Venlo zijn beschermd door het Rijk als rijksmonument (per 1 januari 2007: 192) of door de gemeente Venlo als gemeentelijk monument (per 1 januari 2007: 168). Basis voor de bescherming is de zogeheten 'redengevende omschrijving', die in een register is opgenomen. Doel hiervan is om vooral de eigenaar en de gebruiker duidelijkheid te verschaffen over de historische waarde van het bouwwerk. Uitgangspunt is dat de in de redengevende omschrijving aangeduide historische waarden behouden blijven. Plannen voor wijziging van een monument, waarvoor een monumentenvergunning vereist is, worden dan ook getoetst aan deze redengevende omschrijving.

Het systeem van bescherming van objecten en structuren door de Monumentenwet 1988 of gemeentelijke monumentenverordening is een aanvulling op de bestaande wet- en regelgeving voor bouwen, verbouwen en sloop. Deze zijn vooral gericht op veiligheid (constructie, brand), leefbaarheid (daglicht), hygiëne en vormgeving (welstand). De karakteristieke historische kenmerken van objecten, zoals een laatmiddeleeuwse houten kapconstructie of historische stucplafonds die de moeite van behoud waard zijn, vallen daar niet onder. Ook het voorkomen van het verstoren van archeologische waarden door bijvoorbeeld grondverzet is niet in bestaande regelgeving voor ruimtelijke ontwikkeling opgenomen.

### 4.1 Redengevende omschrijvingen

Het blijkt dat de redengevende omschrijvingen die in de jaren zestig en zeventig door het Rijk (architectuur tot 1850) en in de jaren tachtig door de gemeente (architectuur na 1850) zijn opgesteld te summier zijn voor gebruik in de praktijk. Vaak gaat de beschrijving niet verder dan een korte typering van de voorgevel. Begrijpelijk, want de gebouwen werden inder tijd niet inwendig bekeken en beschreven. De beschrijvingen die door het Rijk in de jaren negentig werden opgesteld van historisch waardevolle bebouwing uit de periode 1850-1940 kennen een uitgebreidere omschrijving. Echter foto's en geografische kaart ontbreken nog. Voor bebouwing die momenteel gemeentelijke bescherming krijgt wordt een redengevende omschrijving opgesteld met zowel tekst, foto's als kadastrale kaart. Dit verhoogt de duidelijkheid van wat wel en niet beschermd is aanzienlijk. Dit is tevens vanaf 1 juli 2007 verplicht, wanneer de gemeente dient te beschikken over een register van gemeentelijke publiekrechtelijke beperkingen (Wkpb of PUBER).<sup>5</sup> Gemeentelijke bescherming als monument is een van deze beperkingen. Het is tevens van belang ook de rijksmonumenten aan te duiden in dit register, omdat de gemeente het informatieloket voor (potentiële) eigenaren en gebruikers van percelen en gebouwen is.

Het is tevens wenselijk voor de reeds beschermde gemeentelijke monumenten de redengevende omschrijving aan te passen en deze, na overleg met de eigenaar, door het college te laten bekrachtigen. Zo ontstaat er een verbeterde juridische basis. Aan die aanpassing zal de komende jaren aandacht worden besteed. Voor de rijksmonumenten is dit op gemeentelijk initiatief niet mogelijk. Echter door het Rijk wordt hier in het kader van de 'Actualisering Monumentenregister' wel aan gewerkt. Onduidelijk is hoe omvattend dit wordt aangepakt en wanneer dit is afgerond.

---

<sup>5</sup> De Wet Kenbaarheid Publiekrechtelijke Beperkingen onroerende zaken eist dat de gemeente alle beperkingen per perceel in het kadaster registreert. De nieuwe besluiten van Raad en College dienen per 1 juli 2007 in de geest van de wet behandeld te worden.

### **Beleidsdoel 1**

- a) De begrenzing van beschermde percelen en objecten van achtereenvolgens gemeentelijke en rijksmonumenten op kadastrale kaart aangeven in relatie tot de Wet publiekrechtelijke beperkingen (2007-2009).
- b) Aanpassen van eerder opgestelde redengevende omschrijvingen van gemeentelijke monumenten ten behoeve van beter juridisch gebruik (2007-2008).

## **4.2 Stads kernonderzoek**

Bouwen en verbouwen is van alle tijden. Gebouwen worden steeds vervangen of aan de eisen en de mode van de tijd aangepast. Dat was ook in voorgaande eeuwen zo. Anders dan nu was het aanpassen van bouwwerken in het verleden goedkoper dan totale sloop en nieuwbouw. De binnenstad van Venlo herbergt daardoor een groot aantal gebouwen die ogenschijnlijk dateren uit de negentiende of twintigste eeuw, maar in feite al 500 jaar of langer deel uitmaken van het stadsbeeld. Doordat de meeste panden in het verleden op hun monumentale waarde zijn beoordeeld aan de hand van de negentiende- of twintigste-eeuwse voorgevel, bleef de oorspronkelijke laatmiddeleeuwse bouwmassa achter deze gevels veelal onopgemerkt.

Anders dan tot voor kort werd aangenomen is gebleken dat de binnenstad zo'n 60 laatmiddeleeuwse panden herbergt, met originele kap-, muur- en vloerconstructies, zonder ooit te zijn onderzocht. Dit toont aan dat voor een evenwichtige en representatieve monumentenlijst van bebouwing gedegen onderzoek van zowel buitenzijde als binnenzijde gewenst is. Voor met name laatmiddeleeuwse panden, die reeds vele eeuwen van aanpassingen hebben ondergaan, is bouwhistorisch onderzoek gewenst. Dit onderzoek gaat duidelijk verder dan de gebruikelijke architectuurhistorische beschrijving die zich concentreert op stijkenmerken.

In het centrum van Venlo zijn al diverse laatmiddeleeuwse panden aan de hand van bouwhistorisch onderzoek beschreven en gewaardeerd. Conclusie tot dusver is dat deze panden redelijk gaaf zijn en direct voortkomen uit de ontstaansgeschiedenis van de ommuurde stad in de veertiende eeuw. De gaafheid, uniciteit en contextuele waarde maakt deze panden zonder meer beschermenswaardig. Ruwweg kan voor bebouwing uit de periode van vóór 1850 de noodzaak van op zijn minst een bouwhistorische inventarisatie worden aangehouden. Het is daarom voor de hand liggend dat bij de sloop van de stadsmuur in het projectgebied Maasboulevard naast archeologisch onderzoek ook bouwhistorisch onderzoek is verricht.

Vanaf 2008 vindt een herziening van het bestemmingsplan van de binnenstad plaats. Het is gewenst dat vooraf de bouwhistorische waarden van de binnenstad voor laatmiddeleeuwse bebouwing is afgerond, zodat nadere onderbouw van cultuurhistorische waarden in het bestemmingsplan kan plaatsvinden.

### **Beleidsdoel 2**

- a) Bouwhistorisch onderzoek in de binnenstad van Venlo continueren, afronden en rapporteren (2007-2008).
- b) Verankering van de onderzoeksresultaten in het bestemmingsplan voor de binnenstad (2008-2009).

### 4.3 Aanwijzing van nieuwe monumenten

De aandachtsgebieden waarop monumenteninventarisaties van Rijk en gemeente gericht zijn is verschoven van de periode tot 1850 via de periode 1850-1940, naar de periode 1940-1965: de Wederopbouw. Is voor inventarisatie van de eerste twee perioden het Rijk initiatiefnemer geweest, voor de wederopbouwperiode is gemeente Venlo de partij geweest die in eerste instantie een inventarisatie van structuren en bebouwing heeft laten opstellen. Vanzelfsprekend beschikt het Rijk ook over deze inventarisatie. Aangezien het Rijk op korte termijn een project van inventarisatie, selectie en bescherming van karakteristieke bebouwing uit deze periode zal starten, zal met het Rijk worden afgestemd over het gebruik van deze inventarisatie voor gemeentelijke en rijksbescherming. Gedacht wordt aan een samenwerking in het laten opstellen van beschrijvingen zodra er besluiten zijn genomen over het selectiebeleid en het uitvoeringsprogramma van de Rijksdienst voor Archeologie, Cultuurlandschap en Monumenten. De vermoedelijke eerste categorieën voor wederopbouw zullen religieus erfgoed en militaria zijn

#### **Beleidsdoel 3**

Opstellen van beschrijvingen van objecten uit de periode 1940-1965 ten behoeve van rijks- of gemeentelijke bescherming als monument (2007-2008).

Bij de aanwijzing van 'jonge monumenten' uit de periode 1850-1940 in het kader van het Monumenten Selectie Project is een selectie gemaakt, waarbij een aantal objecten wel is aangewezen en een aantal objecten niet. Dat neemt niet weg dat de niet-aangewezen objecten niet van belang zijn of niet over monumentale waarden beschikken. Integendeel zelfs. Vaak beschikken deze objecten over een grote lokaalhistorische waarde, met in beginsel onvoldoende potentie voor bescherming op rijksniveau. Bescherming op gemeentelijk niveau is dan een alternatief. Doordat de totale inventarisatiegegevens 1850-1940 van het Rijk bekend zijn, kan door gemeente Venlo de lijst van de rijksmonumenten uit deze periode eventueel worden aangevuld met gemeentelijke monumenten. Dit is voor een deel al gebeurd. Het gaat daarbij om bebouwing die duidelijk van belang is voor de lokale, Venlose, geschiedenis.

Van de door het Rijk geïnventariseerde monumenten uit de periode tot 1850 zijn geen inventarisatiegegevens meer bekend. De eerste inventariserondes vonden immers kort na de eeuwwisseling van 1900 plaats. Daarom dienen deze zelf te worden verzameld. Zoals eerder geschetst is dat voor laatmiddeleeuwse bebouwing in de binnenstad niet altijd eenvoudig: vaak gaat grote historische waarde schuil achter een vernieuwde gevel waaraan niet direct monumentale waarde wordt toegekend. Vaak blijken bouwaanvragen de aanleiding te zijn voor een eerste bezoek aan het pand. Eind 2005 is een begin gemaakt om systematisch panden in de binnenstad van Venlo te bezoeken voor inventarisatie van middeleeuwse waarden.

Niet alleen in de binnenstad van Venlo is sprake van een historisch gegroeide structuur met bewaard gebleven oorspronkelijke bebouwing, ook de overige stadsdelen herbergen de nodige potentiële monumenten die vaak voor het oog zijn verborgen. In het kader van de in ontwikkeling zijnde centrumplannen voor Tegelen en Blerick hebben in 2001 en 2002 cultuurhistorische inventarisaties plaatsgevonden. Deze inventarisaties hebben laten zien dat delen van het centrumgebied van Tegelen en van Blerick redelijk gaaf bewaard zijn gebleven. Deze gaafheid hangt voor een belangrijk deel samen met nog aanwezige oorspronkelijke bouwmassa's. Een aantal bewaard gebleven panden heeft voldoende potentie om aangemerkt te worden als gemeentelijk monument. Evenals bij de middeleeuwse panden in de Venlose binnenstad is de kwaliteit van gevels in dit kader niet alleen doorslaggevend.

#### **Beleidsdoel 4**

Herziening van de gemeentelijke monumentenlijst aan de hand van objectgericht bouw- en gebiedsgericht cultuurhistorisch onderzoek (2008-2010).

#### **4.4 Monumenten en context: van objectgericht naar gebiedsgericht**

In de afgelopen jaren is de aandacht voor beschermde monumenten als vooral individuele objecten verschoven naar de plaats die een monument inneemt in het grotere geheel, de context. Die context kan tweeledig worden opgevat. Enerzijds de samenhang van het monument met andere historische bebouwing in een ruimtelijke structuur, zoals een laatmiddeleeuws pand in een middeleeuwse stadsstructuur en met historische bebouwing uit latere perioden. Anderzijds de samenhang van monumenten met andere cultuurhistorische elementen en structuren: archeologie en het historisch cultuurlandschap. De activiteiten ten aanzien van monumenten zullen dus enerzijds gericht zijn op onderzoek, kennis, selectie en bescherming van monumenten en anderzijds op verbinding met andere historische elementen en structuren. De in de jaren negentig opgestelde nota Stadsbeelden heeft voor Venlo en Blerick al een duidelijk overzicht van historische structuren en elementen gegeven. Het is wenselijk deze nota uit te breiden tot het totale grondgebied van de huidige gemeente Venlo en uit te breiden met de andere twee soorten cultuurhistorische elementen en structuren.

#### **Beleidsdoel 5**

- a) Herzien en uitbreiden nota Stadsbeelden tot overzicht van cultuurhistorische structuren (2008-2009)
- b) Gemeentelijke bescherming van monumenten niet alleen toespitsen op gebouwde objecten, maar tevens contextuele waarden zoals historische perceelstructuur, erfaanleg en historisch groen hierin betrekken (2007-2011)

Het bestemmingsplan wordt in de nieuwe Wet Ruimtelijke Ordening (2008) ge(her)positioneerd als het centrale instrument binnen de ruimtelijke ordening voor de gemeente. Het bestemmingsplan is ten aanzien van het erfgoedbeleid essentieel om de samenhang van de verschillende cultuurhistorische elementen conform de Rijksnota Belvedere te borgen. Binnen elk nieuw of te wijzigen bestemmingsplan zullen cultuurhistorische belangen worden meegenomen. Daar waar de ruimtelijke context onlosmakelijk aan de monumentale waarde van gebouwde objecten is verbonden, zullen beschermende bepalingen in de voorschriften en op de plankaart van het bestemmingsplan worden opgenomen.

Bestemmingsplannen voor cultuurhistorisch waardevolle gebieden moeten niet te globaal zijn, anders is de kans groot dat op een bepaalde manier cultuurhistorische waarden in de praktijk het onderspit moeten delven. Aan de andere kant moet een bestemmingsplan ook weer niet zo gedetailleerd zijn dat alles is vastgelegd. Enige flexibiliteit is daarom van belang. In elk geval zal onderzocht en aangegeven worden welke waarden bepalend zijn voor het karakter van het plangebied en welke mate van bescherming daaraan gegeven wordt. Ter illustratie gelden in dit verband de recente bestemmingsplannen voor de ontwikkelingsgebieden Q4 en Centrum Tegelen, waar deze methodiek is geëffectueerd.

Met name het beschermde gezicht Kloosterdorp Steyl heeft een juridische verankering in het bestemmingsplan. Niettemin zijn er daarnaast nota's en visies mogelijk die de doelstelling van het beschermde gezicht raken. De toekomstvisie Steyl is wat dat betreft illustratief. Hier ligt ook een opgave binnen het erfgoedbeleid. Verder is de vraag hoe gebiedsgericht om te gaan met wederopbouwijken de komende jaren een aandachtspunt.

## **Beleidsdoel 6**

Samenhang van de verschillende cultuurhistorische elementen opnemen in nieuwe bestemmingsplannen (2007-2011).

### **4.5 Stadsdelen in evenwicht**

De herindeling van de gemeenten Venlo, Tegelen en Belfeld per 1 januari 2001 heeft een gemeente met een zeer diverse samenstelling van historische bebouwing opgeleverd. Het overwegende agrarische karakter van Belfeld, het kloosterdorp Steyl en de industriële historie van Tegelen laat samen met het stedelijke karakter van Venlo en de agrarische achtergrond van Blerick naast gemeenschappelijkheid ook veel verschillen zien. Niet alleen in type historische bebouwing maar ook in de wijze waarop voorheen aandacht aan het historische erfgoed is besteed. Zo is in de voormalige gemeente Belfeld geen monumentenbeleid opgesteld. Slechts drie rijksmonumenten zijn in het begin van jaren zeventig aangewezen. In Tegelen is een bescheiden gemeentelijke monumentenlijst opgesteld voor Tegelen en Steyl, maar die beperkt zich vrijwel tot de bouwperiode 1850-1940. In Venlo is als gevolg van al langer en uitgebreider voeren van monumentenbeleid inmiddels een redelijk representatieve monumentenlijst opgesteld. De gemeentelijke monumenten zijn dus geografisch onevenwichtig over de gemeente verspreid.

Het Monumenten Selectie Project (MSP) heeft voor Tegelen, Steyl en Venlo een duidelijke uitbreiding van monumenten uit de periode 1850-1940 opgeleverd. Daarmee zijn deze plaatsen redelijk met elkaar in evenwicht voor wat betreft de mate van onderzoek en bescherming van gemeentelijke en rijksmonumenten voor deze periode. Het is gewenst voor deze plaatsen de bestaande monumentenlijst te onderzoeken, zodat de noodzaak van aanvullende bescherming van bebouwing kan worden bepaald.

Het MSP heeft voor Belfeld geen nieuwe rijksmonumenten opgeleverd. In Belfeld is sinds 2003 de historische begraafplaats gemeentelijk beschermd. Incidenteel onderzoek heeft echter duidelijk gemaakt dat in Belfeld wel degelijk historische bebouwing aanwezig is die voor bescherming in aanmerking komt. Om voor dit relatief beperkte gebied een goede inhaalslag te maken wordt een integraal cultuurhistorisch onderzoek met betrekking tot de voormalige gemeente Belfeld voorbereid: een 'Cultuurhistorische Atlas van Belfeld'. Dit is mede mogelijk door de actieve heemkundekring Maas- en Swalmdal, die aan dit onderzoek een belangrijke bijdrage zal leveren. De ervaringen met het integrale onderzoek zullen tevens worden gebruikt voor onderzoek in overige delen van de gemeente. Einddoel voor de langere termijn is een 'Cultuurhistorische Atlas voor de gemeente Venlo'.

## **Beleidsdoel 7**

- a) Inventarisatie cultuurhistorie Belfeld als pilotproject Cultuurhistorische Atlas (2007).
- b) Aanzet voor uitbreiding van de Cultuurhistorische Atlas met betrekking tot de overige stadsdelen, in samenwerking met het gemeentearchief (2008-2011).

### **4.6 Adviespraktijk rijksmonumenten**

Om het huidige monumentenbestand op een goed kwalitatief peil te houden en een zorgvuldige omgang met monumenten te verzekeren, is de procedure van de monumentenvergunning in het leven geroepen. Hierin staat de gemeente als vergunningverlener centraal. Iedereen die een vergunning aan wil vragen, dient zich in eerste instantie tot de gemeente te wenden. De monumentenvergunning behelst een afweging van belangen, waarbij het monumentenbelang bij rijksmonumenten wordt ingebracht door twee adviserende instanties, te

weten de Rijksdienst voor Archeologie, Cultuurlandschap en Monumenten (RACM) en de Commissie Ruimtelijke Kwaliteit. Voor gemeentelijke monumenten geldt uitsluitend de Commissie Ruimtelijke Kwaliteit als adviesorgaan. In de nabije toekomst is het advies voor rijksmonumenten van de RACM alleen bij zwaarwegende gevallen vereist en zal de gemeente de lichtere gevallen afdoen met behulp van alleen het advies van de Commissie Ruimtelijke Kwaliteit, zoals gebruikelijk is bij gemeentelijke monumenten. Met andere woorden: de adviesplicht van de RACM wordt omgezet in een adviesbevoegdheid. De verwachting is dat ongeveer de helft van de vergunningaanvragen in Venlo nog door de RACM zal worden beoordeeld. Specifieke criteria hiervoor zullen in nadere beleidsregels moeten worden vastgelegd. Het verdwijnen van de adviesplicht van de provincie bij rijksmonumenten buiten de bebouwde kom is vooralsnog niet aangekondigd. Gezien de beperking van de provinciale rol in de nieuwe Wet Ruimtelijke Ordening ligt dit wel in de lijn der verwachting.

Het advies van de RACM richt zich vooral op de in het monument aanwezige waarden. Dit geldt zowel voor het exterieur als het interieur. Hierbij moet worden gedacht aan architectuurhistorische waarden aan gevels en interieur, structuren en constructies maar ook aan interieurafwerking en kleuren. Het is van het grootste belang dat het monument met alle veranderingen die het gedurende de tijd heeft doorstaan, goed geanalyseerd wordt. Deze analyse maakt het mogelijk te herkennen wat van waarde is en welke aspecten of onderdelen van het monument met elkaar in verband staan. Het advies stelt de gemeente in staat aan te geven wat behouden dient te worden, maar ook waar de mogelijkheden tot ontwikkeling liggen. Ook helpt de gemeente om het cultuurhistorische belang op een zorgvuldige manier af te wegen ten opzichte van andere belangen. Op bouwkundig vlak wordt geadviseerd over de gepaste mate van onderhoud en herstel aan het monument, zodat de waardevolle verschijningsvorm van het monument bewaard blijft.

De aanvraag voor een monumentenvergunning vindt meestal pas plaats na de planvorming. Het is voor monumenteigenaren echter van belang de gemeente zo vroeg mogelijk bij de plannen te betrekken. De RACM kan dan op verzoek van de gemeente een (schriftelijk) preadvies geven, waarin de monumentale waarden geanalyseerd worden en waardoor duidelijk wordt welke onderdelen en/of aspecten van het monument van belang zijn. Door tijdens de planvorming rekening te houden met de aanwezige waarden kan vertraging worden voorkomen, omdat de kans op planaanpassingen aanzienlijk wordt verkleind. Met betrekking tot preadvisering in de planfase is sprake van een goede samenwerking tussen de gemeente Venlo en de RACM. De ervaring is dat monumenteigenaren hier direct profijt van hebben.

#### **Beleidsdoel 8**

Vastleggen van specifieke criteria met betrekking tot de adviespraktijk van rijksmonumenten en de rol van de RACM en de Commissie Ruimtelijke Kwaliteit (2008).

### **4.7 Restauratie en onderhoud**

Bescherming en subsidiëring van onderhoud en restauratie van monumenten zijn nauw met elkaar verbonden. Eigenaren worden door een financiële tegemoetkoming van de gemeentelijke en rijksoverheid gestimuleerd hun gebouw in goede conditie te houden. Veelal is deze categorie bouwwerken onderhoudsgevoeliger, wat vaak meer dan gemiddelde onderhoudskosten tot gevolg heeft. Subsidie laat tevens zien dat de overheid niet alleen beschermt ten behoeve van het algemene belang van behoud van de meest waardevolle geschiedschrijving, maar ook aan de instandhouding zelf een bijdrage wil leveren. Dit is voor veel eigenaren van belangrijke symbolische betekenis en reden om in te stemmen met bescherming.

Gemeentelijke subsidie is vanaf 1980 tot 2004 bekostigd uit rijksmiddelen (WSDV en ISV I). Hiervoor was aanvankelijk een budget van € 100.000,= voorhanden. Vanaf 2005 is dit niet

meer mogelijk. Na het overgangsjaar 2005, waarin uit restmiddelen van WSDV en ISV I subsidie werd gefinancierd, is voor de Algemene Begroting van de gemeente vanaf 2006 een bedrag van € 50.000,- beschikbaar voor subsidie en onderhoud van gemeentelijke monumenten.<sup>6</sup> Hierdoor is het noodzakelijk dat de gemeente slimmer en efficiënter met de beschikbare middelen omgaat. Dit willen we bereiken door herziening van de subsidieverordening voor gemeentelijke monumenten. De bestaande subsidieverordening voorziet in een financiële bijdrage voor volledig cascoherstel. In de nieuwe subsidieverordening willen wij de financiële bijdrage beperken tot onrendabele onderdelen die vanuit architectonisch en/of cultuurhistorisch oogpunt in hoge mate bepalend zijn, over het algemeen weinig functioneel zijn en waarvan de instandhouding hogere kosten met zich meebrengt. Hierdoor volstaat niet alleen het subsidiebudget van € 50.000,=, maar wordt tevens bijgedragen aan de effectiviteit van de gemeentelijke monumentenzorg.

Voor rijksmonumenten is er vanaf het jaar 2006 het nodige veranderd op het gebied van subsidie. Door de nieuwe regeling, het Besluit Rijksregeling Instandhouding Monumenten (BRIM), zal subsidie en financiering (laagrentende leningen) voor een deel van de monumenten (woonhuizen, boerderijen) met belastingplichtige eigenaren rechtstreeks via de belastingaangifte worden uitgevoerd. Deze nieuwe regeling bevestigt een trend die al een aantal jaren geleden is ingezet: het fiscaliseren van het onderhoud van rijksmonumenten.<sup>7</sup>

Voor overige rijksmonumenten wordt niet langer onderscheid gemaakt tussen onderhoud en restauratie. Deze categorie monumenten ontvangen subsidie op basis van een periodiek instandhoudingsplan. In aansluiting op de rijksregeling heeft de provincie Limburg een subsidieregeling in het leven geroepen voor onrendabele monumenten die niet kunnen profiteren van fiscale aftrek. De provincie verstrekt echter alleen subsidie indien de gemeente eenzelfde bijdrage levert in de instandhouding van het onrendabele monument. Het is daarom wenselijk om voor deze categorie monumenten gemeentelijke subsidie beschikbaar te stellen. Voornemen is om in kaart te brengen welke objecten hiervoor in aanmerking komen en welke middelen hiervoor kunnen worden ingezet.

Behalve het financiële aspect is gemeentelijk toezicht op de uitvoering van onderhoud en wijzigingen gewenst. Moeite die gedaan wordt voor onderzoek, bescherming, begeleiding van planvorming is deels vergeefs als vervolgens wijzigingen plaatsvinden waarbij historische waarden verloren gaan. Door onwetendheid van eigenaren, maar ook omdat de beoordeling en vergunningverlening zich vaak beperkt tot de hoofdlijnen van een restauratie- of wijzigingsplan, gaan in de praktijk helaas veel waardevolle monumentale onderdelen en waarden verloren. Door het informeren van eigenaren, een zorgvuldige vergunningprocedure met oog voor detail, alsmede door een zorgvuldige en deskundige begeleiding van restauraties kan dit worden voorkomen. Hiertoe moeten vergunningproces en toezicht goed op elkaar worden afgestemd. Daarnaast is het gewenst de Monumentenwacht actiever bij inspectie en

---

<sup>6</sup> De gemeente Venlo telt 168 gemeentelijke monumenten (1 januari 2007).

<sup>7</sup> Het accent verschuift van restauratie naar instandhouding door de invoering van de nieuwe subsidieregeling BRIM (Besluit Rijkssubsidiëring Instandhouding Monumenten). Het doel is om hiermee planmatig onderhoud te stimuleren waardoor dure restauraties in de toekomst voorkomen kunnen worden. Binnen de regeling komen fiscaal relevante eigenaren van woonhuizen en boerderijen zonder agrarische functie in aanmerking voor belastingaftrek en een lening met lage rente (de restauratiefondshypotheek). Daarnaast komen eigenaren van andere monumentcategorieën (zoals molens, kerken, kastelen en boerderijen) in aanmerking voor een subsidie op basis van een Periodiek Instandhoudingsplan (PIP) voor een periode van zes jaar. De oude restauratie- en onderhoudsregelingen (Besluit Rijkssubsidiëring Restauratie Monumenten en Besluit Rijkssubsidiëring Onderhoud Monumenten) komen hierbij te vervallen.

advisering van monumenten te betrekken. De kennis die bij de Monumentenwacht beschikbaar is kan de uitvoering van het monumentenbeleid duidelijk versterken.

#### **Beleidsdoel 9**

- a) Aanpassen van het subsidiebeleid voor gemeentelijke monumenten en onrendabele rijksmonumenten (2007-2008).
- b) Vergunningproces en toezicht goed op elkaar afstemmen (2007-2008).

### **4.8 Herbestemming**

Naast een inventarisatie van bebouwing langs de lijn van de chronologie is het ook van belang te kijken naar de lijn van de functie van bebouwing, zoals kerken, kloosters, boerderijen, industriële complexen en scholen. De noodzaak van deze benadering heeft twee redenen. Enerzijds wordt hierdoor beter inzicht gekregen in de mate van uniciteit en gaafheid van specifieke gebouwtypen. Zo heeft de inventarisatie van boerderijen die in 2005 is uitgevoerd, duidelijk aangegeven wat de omvang, verscheidenheid en historische waarde van deze specifieke categorie bouwwerken is. Anderzijds blijkt steeds vaker dat bepaalde typen bebouwing niet langer voor de oorspronkelijke functie kunnen worden gebruikt. Dit is momenteel actueel voor kerken, kloosters, scholen, boerderijen en industriële complexen. Inzicht in de samenstelling van deze groepen bebouwing met een specifieke functie maakt selectie voor bescherming en gewenste bijdrage aan een passende herbestemming beter mogelijk.

Met name bij religieus erfgoed, waarmee Venlo goed bedeeld is, ligt er een grote opgave de komende jaren. De gemeente Venlo telt anno 2007 ruim 30 kerken en zo'n 12 kloostercomplexen. Beleid gericht op ontwikkelingen die mogelijk passen in met name vrijkomende kerken en kloosters is van cruciaal belang. De Nota 'Venlose Kloosters, bedreigingen en kansen' uit 2002 kan worden gezien als een eerste aanzet hiertoe.<sup>8</sup> Deze nota is door de Rijksdienst voor Archeologie, Cultuurlandschap en Monumenten betiteld als 'een uniek voorbeeld van een gemeente die met planologisch sturen haar erfgoed wil behouden'. Als beleidsdoel willen we deze lijn in de periode 2007-2011 voortzetten.

Herbestemming vraagt allereerst erkenning van de cultuurhistorische waarde en de wil om te zoeken naar een passend hergebruik. Daarnaast vraagt het creativiteit en kennis van diverse betrokkenen om de mogelijkheden te verkennen. Het is voor de hand liggend dat vanuit monumentenbeleid hier actief over wordt meegedacht. Niet in de laatste plaats omdat gemeente Venlo zelf ook eigenaar is van gebouwen en complexen die de oorspronkelijke functie hebben verloren of gaan verliezen, maar die vanwege hun cultuurhistorische betekenis een tweede leven verdienen. Voorbeelden hiervan zijn onder andere Nedinsco en de Frederik Hendrikkazerne.

#### **Beleidsdoel 10**

- a) Actieve bijdrage aan herbestemming van historisch waardevolle gebouwen, al dan niet beschermd als monument (2007-2011).
- b) Visie op ontwikkelingen die mogelijk passen in vrijkomende kerken en kloosters, in samenwerking met BLSO (2007-2011).

---

<sup>8</sup> Gemeente Venlo, *Venlose kloosters: bedreigingen en kansen*, [A. Derks en H. Meerbeek et al], afdeling BLSO, juli 2002.

## 4.9 Regiefunctie

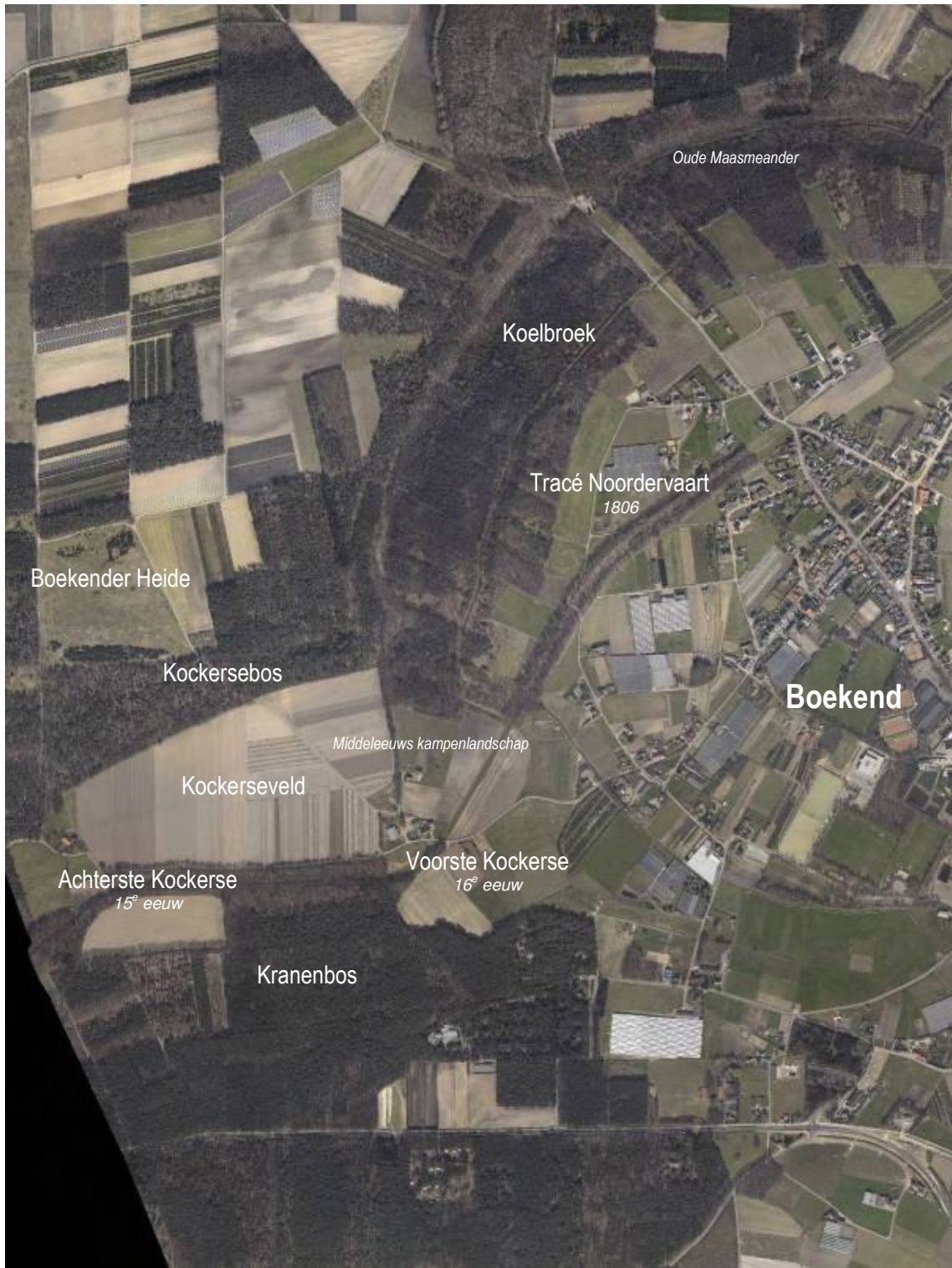
Momenteel wordt Monumentenbeleid (beleidsontwikkeling, deelname aan projecten) door 1 persoon (1 fte) uitgevoerd. In de ombuigingsoperatie die door de gemeente in 2004 is ingezet is besloten om uiterlijk per 1 januari 2008 0,63 fte (de functie van medewerker Monumenten) te laten vervallen. Door een regeling voor oudere medewerkers is die ombuiging per 1 november 2005 gerealiseerd. De reductie van 1,63 fte naar 1,00 fte is behoorlijk fors (40%). De consequentie hiervan is dat beleidsontwikkeling en deelname aan ruimtelijke ontwikkelingsprojecten voor monumenten naar verhouding verminderd moet worden, terwijl maatschappelijke ontwikkelingen vragen naar meer capaciteit.

Een voorbeeld van werkzaamheden die zijn vervallen per 1 januari 2006 is onder andere de organisatie van Open Monumenten Dag. Ook het opstellen van adviezen bij planvorming voor historische bebouwing die niet beschermd is als monument is inmiddels tot een minimum beperkt. Dit kan nauwelijks worden gecompenseerd door onderzoeks- en waarderingswerkzaamheden naar externe bureaus te verplaatsen: dit gebeurt al vrijwel volledig. Daarmee wordt het adagium van de gemeente als regisseur van processen al uitgebreid toegepast. De beperkte beschikbaarheid van adviesbureaus in de regio maakt deze wijze van werken kwetsbaar en soms ongewenst: de orderportefeuille van enkele personen van adviesbureaus bepaalt de voortgang van cultuurhistorisch onderzoek. De trend van een kleinere organisatie die vooral regisseert heeft dus voor monumentenbeleid duidelijk risico's.

Het streven is om de achterstand in beleidsontwikkeling in 2011 te hebben ingelopen, zodat niet meer ad hoc dient te worden onderzocht en geadviseerd maar vanuit overzicht en een kader. Dat betekent dat in de periode 2007-2011 een versnelde inventarisatie en beleidsvorming noodzakelijk is. Waar nodig zal een voorstel worden gedaan tot inhuur van tijdelijk extra capaciteit.

### **Beleidsdoel 11**

Door onderzoek en beleidsvorming vooraf ruimtelijke planvorming vanuit overzicht en kader begeleiden (2007-2011).



*Hoogwaardig historisch cultuurlandschap: de middeleeuwse kampontginningen om en nabij Boekend*

## 5 Historisch cultuurlandschap

Het cultuurlandschap van Venlo is zeer gevarieerd en heeft een grote aantrekkingskracht op zowel de plaatselijke bevolking als op bezoekers van buitenaf. De provincie constateert niet voor niets dat de plaatselijke bevolking een aantrekkelijk landschap steeds belangrijker vindt en dat het (economisch) belang van het landschap steeds meer toeneemt, met name voor de recreatieve en toeristische sector. Zoals eerder ter sprake is gebracht is in de gemeente Venlo het historisch cultuurlandschap een betrekkelijke nieuwe loot aan de stam van aandacht voor het cultuurhistorische erfgoed. Dit in navolging van de aandacht die de Nota Belvedere vraagt voor integratie en implementatie van cultuurhistorie in ruimtelijke ontwikkeling. Toch zijn er in Venlo voorbeelden aan te wijzen die al vroeg aandacht van het Rijk hebben gekregen. Zo werden respectievelijk in 1971 delen van de Fossa Eugenia (geplande verbinding van Rijn en Maas) en in 1978 delen van de Noordervaart (geplande verbinding van Schelde en Rijn) als rijksmonument aangewezen.

Echter aangezien inpassing van cultuurhistorische waarden in ruimtelijke planvorming een belangrijk doel is en bescherming waar nodig geacht een middel is, dient aandacht vooral gericht te zijn op het onderkennen van mogelijkheden die het cultuurhistorische landschap biedt voor identiteit en dus verrijking. Cultuurhistorische landschapselementen vormen een verbindend element tussen de verschillende kernen in de gemeente Venlo. Behoud daarvan kan ook bijdragen aan de eigenheid van deze kernen. In de periode die deze beleidsnota overziet zal een complete inventarisatie van de cultuurhistorische waarden van de voormalige gemeente Belfeld aantonen hoe cultuurhistorie in brede zin kennis oplevert en uitgangspunten kan aanreiken om waarden en kwaliteiten te integreren in planvorming. Ook de herziening van bestemmingsplannen, waaronder het Bestemmingsplan Buitengebied, is een gelegenheid om historisch landschappelijke waarden te inventariseren en in te brengen in planvorming. Daarnaast is de grootscheepse omvorming van het projectgebied Trade Port Noord tot werk- en recreatiegebied (waaronder Bedrijventerrein, Greenport, Floriade 2012 en golfterrein) een gelegenheid cultuurhistorie in brede zin in ruimtelijke ontwikkeling in te bedden.

Uit voorlopige onderzoeksresultaten blijkt dat er een samenhang is tussen belangrijke niet-verstoorde cultuurlandschappen en hoog gewaardeerde biotopen. Doordat deze gebieden de laatste 150 jaar verstoken bleven van belangrijke ruimtelijke veranderingsprocessen die fors ingrepen in structuren en biologische processen, zijn beiden als het ware de resultanten van 'reservaatfuncties'. Hierdoor worden beide functies (respectievelijk cultuurhistorisch monument en ecologisch belangrijk gebied) versterkt en is er sprake van meerwaarde, waardoor een goed beheer en behoud maatschappelijk zeer gewenst is.

Doel is alle cultuurhistorische waarden samen te brengen in een geografische kaart waardoor de samenhang visueel duidelijk wordt gemaakt. Door die te koppelen aan bodem- en morfologiegegevens wordt voor zowel archeologie, historisch landschap als monumenten duidelijk dat die direct uit deze gegevens voortvloeien.

### **Beleidsdoel 12**

- a) Cultuurlandschappelijke waarden meenemen in gebiedsgericht onderzoek (2007-2011).
- b) Onderzoek verwerken in een integrale cultuurhistorische waardenkaart voor de gemeente Venlo (2008-2011).

## 6 Archeologisch erfgoed: nieuwe kaders, nieuw beleid

Tot eind twintigste eeuw speelde de archeologie nauwelijks een rol in de ruimtelijke ontwikkeling. Er werden wel regelmatig vondsten of archeologische onderzoeken gedaan, maar deze werden niet of nauwelijks gebruikt als meerwaarde binnen een ruimtelijke ontwikkeling of ontwerp. Vaak was de archeologie een sta-in-de-weg. Gelukkig is dit in Venlo al enkele jaren niet meer het geval. De archeologie is steeds meer integraal onderdeel van de ruimtelijke processen. De sectie Monumenten en Archeologie werkt direct samen met o.a. Stedelijke Ontwikkeling om de cultuurhistorie (en dus ook ons gezamenlijk bodemarchief) te integreren bij ruimtelijke ontwikkelingen. Zo zijn aan de Lohofstraat en binnen Bakenbos archeologische resten behouden en worden de zichtbare cultuurhistorische elementen zoals wallen, veekraal, grafheuvels en kapel binnen Greenpark/Floriade behouden en opgewaardeerd.

Venlo is al enkele jaren "Malta proof" (zie 3.2). Met dit nieuwe archeologisch beleid loopt Venlo vooruit op de Wet op de Archeologische Monumentenzorg die in september van dit jaar van kracht wordt. Alleen is nu het moment daar om onze visie en werkwijze ook daadwerkelijk formeel vast te leggen, aan te scherpen en de informatie voor iedereen toegankelijk te maken.

### 6.1 Nieuwe wet op de archeologische monumentenzorg

Maakt de nieuwe wet in de praktijk voor Venlo nauwelijks verschil, het geeft het archeologisch erfgoed wel een hechte juridische basis. Naast de Wet op de Ruimtelijke Ordening, worden ook de Milieuwet en de Ontgrondingwet archeologievriendelijk.

In de nieuwe wet is verwoord dat wie gaat graven en bouwen - praktisch en financieel – moet zorgen voor behoud van de archeologische resten. Dit laatste kan natuurlijk alleen als de informatie over het bodemarchief in een vroegtijdig stadium bekend is en wordt ingepast bij ruimtelijke ingrepen en bodemverstoringen. Is behoud niet mogelijk of maatschappelijk onwenselijk, dan dient de initiatiefnemer een archeologisch onderzoek uit te (la)te voeren. Tevens is verwoord dat in bestemmingsplannen standaard moet worden beschreven hoe om te gaan met het bodemarchief. Feitelijk betekent dit dat we ruimtelijke ordening in Venlo nu ook bezien in het perspectief van archeologie, zoals al gebruikelijk is met natuur en milieu.

#### *Provinciaal beleid*

Ook de provincie dringt aan op een zorgvuldige aanpak van bodemverstoringen en archeologische vondsten. De provincie streeft naar een optimaal behoud en beheer van archeologische waarden als (mede)draggers van de Limburgse identiteit en als bijdrage aan de schoonheid van het landschap. De provincie richt zich hierbij op de samenhang tussen archeologische waarden en de andere zogenaamde 'bronzen waarden' (monumenten en historische landschap). Lokaal maatwerk is hierbij het toverwoord. Dit maatwerk dient tot uiting te komen in de zorgvuldige inventarisatie en effectanalyse van ruimtelijke ontwikkelingen en de gevolgen daarvan voor de archeologische waarden. Hierin worden de project- en bestemmingsplannen als centrale instrumenten gezien. De provincie heeft daarin een toetsende rol en hoe meer een gemeente toont hierin deskundig te opereren, hoe meer de provincie slechts op afstand toekijkt<sup>9</sup>

---

<sup>9</sup> Bron: POL 2006, Archeologiebalans Limburg (2005), Nota Erfgoedbeleid (2005)



*14e-eeuwse stadsmuur aan de Maasboulevard*

### *Gemeentelijke regie*

Eigen verantwoordelijkheid, eigen beleidsruimte, eigen regie en eigen deskundigheid maken eigen afwegingen en maatwerk mogelijk. Hierdoor kan het gemeentebestuur adequaat en slagvaardig optreden als het om archeologie gaat. Door de eigen regierol kan de gemeente zorgen voor maatwerk, kwaliteit, beleefbaarheid, kostenbesparing, vermeerdering en continuïteit van kennis en een betere kennisoverdracht. Met andere woorden een gedegen gemeentelijk beleid heeft dus grote voordelen. De nieuwe wet maakt dit mogelijk, de provincie stimuleert het, de gemeente doet het al jaren zo in de praktijk; deze nota legt het vast en formaliseert het beleid.

De regiefunctie van de gemeente bij planontwikkeling en vergunningverlening houdt in dat de gemeente zelf grotendeels kan bepalen waar en welk onderzoek dient te worden uitgevoerd. De gemeente wordt bevoegd gezag inzake archeologie. Dit betekent dat de gemeente ook zelfstandig inhoudelijk richting geeft aan het onderzoek door het (laten) opstellen en/of goedkeuren van plannen van aanpak en een programma's van eisen voor het archeologisch onderzoek en de kwaliteit ervan bewaakt door de archeologische onderzoeksrapporten (goed) te keuren.

Venlo kan alleen eigen regie voeren als aan de volgende basisvoorwaarden is voldaan:

- inventarisatie
- selectie
- juridische verankering

### *Beleidskeuze*

Actieve keuze voor een eigen gemeentelijke verantwoordelijkheid met een eigen archeologisch belang en zelfstandigheid.

## **6.2 Inventarisatie**

De basis voor gefundeerde beleidskeuzes wordt gevormd door inventarisatie van de omvang van de archeologische waarden en de omvang van de ruimtelijke ingrepen.

### *Omvang en aard archeologie*

In 2006 heeft een grootschalig onderzoek plaatsgevonden naar archeologische vindplaatsen. Daarbij zijn diverse belangrijke ontdekkingen gedaan uit bijvoorbeeld de IJzertijd (Celtic field) en de Romeinse tijd (diverse wegen). De inventarisatie van omvang en aard van de archeologische waarden zijn vastgelegd in een rapport en diverse kaarten:

- archeologische basiskaarten
- archeologische advieskaart
- archeologische beleidskaart

### *Archeologische basiskaarten*

Zoals blijkt uit de inventarisatie telt Venlo meer dan 900 archeologische vindplaatsen en bovendien een groot aantal terreinen waar nog vondsten te verwachten zijn (zie digitale database en kaarten). Deze inventarisatie loopt van de Steentijd tot nu en staat opgetekend in de archeologische basiskaarten. Deze kaarten zijn daarmee onontbeerlijk bij het maken van bestemmingsplannen en het voorbereiden van ruimtelijke ontwikkelingen.

### *De advieskaart*

De basiskaarten zijn vertaald naar een archeologische advieskaart. Hierin wordt vanuit de archeologie voorgesteld hoe om te gaan met de vindplaatsen, waardevolle gebieden of onderzoeksgebieden. Daarbij is, zoals de nieuwe wet voorschrijft, behoud van de archeologi-

sche waarden in hun huidige staat als uitgangspunt genomen. De uitsneden geven inzicht in de waarden binnen de oude middeleeuwse kernen.

#### *De beleidskaart*

In de archeologische beleidskaart is tenslotte vastgelegd hoe Venlo met het bodemarchief omgaat en hoe de gemeente vindplaatsen en archeologische waarden integreert in het ruimtelijk beleid. De genoemde kaarten zijn een belangrijk hulpmiddel voor beleidsmakers om archeologie, net als natuur- en milieuwaarden, in een vroegtijdig stadium in de beleidsvoorbereiding en in het ontwerpproces te betrekken. Dit verhoogt de kans op behoud, inpassing en benutting, verkleint de kans op vernietiging of onvoorziene toevalstreffers en vermindert de kosten.

De archeologische kaarten vormen dus het fundament van het gemeentelijke archeologiebeleid. De kaarten zijn dynamische instrumenten. Nieuwe archeologische kennis wordt met enige regelmaat toegevoegd. Hierdoor wordt de gemeentelijke informatie up-to-date gehouden. Voorgesteld wordt de kaarten elke twee jaar te actualiseren en om de vijf jaar opnieuw vast te stellen. De huidige kaarten worden nu samen met de nota vastgesteld. Voorgesteld wordt de huidige beleidskeuzes in 2009 tussentijds te toetsen en eventueel te herzien.

#### *Omvang Ruimtelijke Ontwikkeling*

Naast de omvang van de archeologische waarden is het van belang de omvang van de ruimtelijke ontwikkelingen in Venlo te kennen. Daarom zijn de bekende en potentiële ruimtelijke ingrepen voor de periode 2007-2011 in kaart gebracht en is de jaarlijkse hoeveelheid vergunningen geïnterpreteerd (zie bijlage).

Op basis van ervaring van de afgelopen jaren zijn inhoudelijke keuzes en voorlopige doelen en het benodigde instrumentarium geformuleerd.

#### **Beleidsdoel 13**

- a) Het vaststellen en implementeren van de archeologische basiskaarten, advieskaart en de beleidskaart.
- b) De archeologische basiskaarten, advieskaart en beleidkaart als referentiekader actief (laten) gebruiken bij ontwikkelingen van ruimtelijke plannen in de gemeente.
- c) Het tweejaarlijks onderhouden van de kaarten voor de actualisatie van bestemmingsplannen (2007-2012).
- d) Het in 2009 toetsen en indien gewenst herzien van de beleidskeuzes.
- e) Het elke vijf jaar opnieuw formaliseren van de jaarlijkse bijgewerkte basiskaarten, advieskaart en beleidskaart (2012).

### **6.3 Keuzes maken: selectie**

Het rijke bodemarchief van Venlo is één van de factoren die bij ruimtelijke ontwikkelingen gewogen moeten worden. Behoud en beheer van alle cultuurhistorische waarden, natuur, milieu en gewenste maatschappelijke ontwikkelingen moeten in zeker evenwicht zijn met elkaar. Dat betekent dat er voortdurend gekozen moet worden en daar is een gedegen selectiebeleid voor nodig. Dit verschaft duidelijkheid aan burgers en bestuurders en maakt bovendien een efficiëntere inzet van mensen en middelen mogelijk. De capaciteit die daarmee vrijkomt, kan worden ingezet voor inhoudelijke aansturing, standaardisering en kwaliteitsverbetering.

Primaire doel van het selectiebeleid is optimaal behoud en beheer (documentatie, presentatie) van een representatief deel van het archeologisch bodemarchief dat kan bijdragen aan de kennis over het lokale, regionale en landelijke verleden. Daarbij hebben we een voorkeur

voor archeologische ensembles in gebieden we waar ondergrondse en bovengrondse waarden (monumenten, landschap) met elkaar kunnen verbinden. Ons tweede doel is om inwoners zo min mogelijk te belasten met administratieve, planningstechnische en financiële consequenties van archeologie. Om tot een selectiebeleid te komen hebben we de onderzoeken tussen 2003 en 2006 geëvalueerd. Deze evaluatie resulteert in een voorstel tot een aantal kwantitatieve en kwalitatieve selectienormen.

#### **Beleidsdoel 14**

- a) Optimaal beheer en behoud van een representatief deel van het archeologisch erfgoed, vooral gericht op archeologische ensembles en integratie van alle cultuurhistorische waarden (continu).
- b) De burger zo min mogelijk belasten.

#### *Kwantitatieve normen<sup>10</sup>*

In de kwantitatieve normen is bepaald vanaf welke oppervlakte of diepte verplichtingen ontstaan voor degene die de bodem verstoort, namelijk de verplichting tot inventarisatie van archeologische verwachtingswaarden conform de Kwaliteitsnorm Nederlandse Archeologie (zie schema p. 58).

De afgelopen jaren hebben wij met vergelijkbare kwantitatieve normen veel ervaring opgedaan. Daardoor konden we kleine particulieren redelijk goed ontzien en in de meeste gevallen vonden we aansluiting bij bestaand bouw- en milieubeleid. Tussen 2003 en 2006 was in slechts 10 procent van alle vergunningen archeologisch bureauonderzoek noodzakelijk. Door planaanpassing en verdere inhoudelijke selectie was nog slechts bij 1,5 tot 2 procent van alle reguliere vergunningen een opgraving nodig. Toch was er sprake van een goed beheer van de archeologische waarden binnen Venlo. Met de normen verwachten we het aantal vooronderzoeken, bij een gelijkblijvend aantal vergunningen, terug te kunnen brengen tot ongeveer 6 procent, waardoor meer aandacht voor de klant en de kwaliteit toch kan worden gewaarborgd.

#### *Kwalitatieve normen*

De kwalitatieve normen maken het mogelijk archeologisch inhoudelijke keuzes te maken vanuit de kennis van ons erfgoed. Op basis van de inventarisatie en ervaring is een gefundeerde en gedetailleerde selectie gemaakt. We kijken daarbij naar specifieke karakteristieken zoals ligging, type, periode van de plek of naar een thema (zie schema p. 59). Tevens worden de keuzes bepaald door aard, gaafheid, ensemblewaarde en zeldzaamheid van de archeologisch vondsten. Bovendien moeten de archeologische waarden het lokale belang van de oude kernen te overstijgen, ze moeten van betekenis zijn voor de hele gemeente, de regio of landelijke waarde hebben.

We willen de inhoudelijke selectienormen in 2009 evalueren en zo nodig herzien en opnieuw vaststellen. Voor de kwantitatieve normen controleren we dan oppervlakte en diepte van bodemonderzoek bij ruimtelijke ingrepen. Voor de kwalitatieve normen kijken we naar de behaalde resultaten en toetsen we de perioden en de thema's bijvoorbeeld aan de provinciale en landelijke onderzoeksagenda's van dat moment. Alle keuzes moeten worden (zijn) afgestemd met het Rijk en de provincie.

#### *Behoud en beheer*

Naast de archeologisch inhoudelijke keuzes wordt nader beleid opgesteld voor de fysieke bescherming van archeologische vindplaatsen. Het is belangrijk aan te geven op welke wijze een vindplaats goed beschermd en beheerd (onderzocht) dient te worden. Hiertoe wordt

---

<sup>10</sup> De normen zijn inhoudelijk besproken in en akkoord bevonden door een klankbordgroep van lokale en landelijke archeologisch deskundigen en in vooroverleg met de Provincie.

een aantal standaardprogramma's van eisen opgesteld (afhankelijk van het gebied), waarmee van geval tot geval maatwerk kan worden geleverd. Dit zorgt tevens voor betere onderzoeksrapporten, die goed op elkaar aansluiten en elkaar versterken. Hierdoor neemt ook de wetenschappelijke kwaliteit van de rapporten toe.

Onze evaluatie over de jaren 2003 tot en met 2006 leidt verder tot een voorstel om de landelijk erkende standaardmethodiek aan te passen. Het blijkt namelijk niet altijd noodzakelijk de volledige methodiek van bureauonderzoek tot opgraving te volgen. De basiskaart bevat zo veel informatie dat in sommige gevallen bepaalde onderdelen kunnen vervallen. Dit spaart energie en kosten. Wij willen hierover in overleg treden met de provincie en het Rijk om een voor Venlo optimaal archeologisch proces te kunnen ontwikkelen.

#### **Beleidsdoel 15**

- a) Instemmen met de inhoudelijke kwantitatieve en kwalitatieve selectienormen.
- b) Archeologische waarden behouden die bijdragen aan de kennis over het verleden van stad en regio en die van gemeentelijk, regionaal of landelijk belang zijn.
- c) De selectiekeuzes evalueren en eventueel herzien in 2009.
- d) Het verder standaardiseren van de werkprocessen en de Venlose Archeologische Monumentenzorg cyclus (programma van eisen, plan van aanpak): in 2007-2008
- e) Het ontwikkelen van een voor Venlo optimale standaardmethodiek en hierover in overleg treden met provincie en rijk: in 2007-2008.

### **6.4 Juridische verankering**

De gemeente heeft enkele belangrijke juridische instrumenten bij de uitvoering van het archeologiebeleid: het bestemmingsplan en de monumentenverordening.

#### *Bestemmingsplan*

In de nieuwe wet op de archeologische monumentenzorg is het bestemmingsplan het centrale instrument. Binnen elk nieuw of te herzien bestemmingsplan worden archeologische belangen meegenomen als onvervangbaar onderdeel van het culturele erfgoed en indien gewenst beschermd. Daartoe worden al in de voorbereidingsfase van het bestemmingsplan de archeologische belangen geïnventariseerd. Dit wordt in het bestemmingsplan vertaald in een cultuurhistorische paragraaf en dan vermeld op de plankaart, in de voorschriften en de toelichting en met voorwaarden gekoppeld aan bestaande vergunningen (omgevingsvergunning, sloop-, bouw-, aanleg-, ontgrondingsvergunning). Hierdoor kan een groot deel van de archeologische monumentenzorg in het gemeentelijk traject van de ruimtelijke ordening als een gestandaardiseerd proces verlopen. Dit bespaart tijd en kosten. Werkwijze en beleidskeuzes worden afgestemd met de provincie en het Rijk.

#### **Beleidsdoel 16**

De informatie van de basiskaarten, advieskaart en beleidskaart opnemen in de nieuwe bestemmingsplannen (2007-2012).

#### *Monumentenverordening*

Verder is het nodig om binnen de bestaande monumentenverordening een archeologische monumentenverordening op te stellen. De archeologische verordening dient in de eerste plaats als tijdelijke maatregel wanneer het geldende bestemmingsplan niet of onvoldoende bescherming biedt. Ook is het een nuttig instrument als het niet mogelijk is een voorbereidingsbesluit te nemen voor een aangepast bestemmingsplan. De archeologische monumentenzorg is dan niet afhankelijk van schema's voor het herzien van bestemmingsplannen. Tevens voorkomt een verordening rechtsongelijkheid. Verder kunnen we met de archeologische monumentenverordening als gemeente zelf waardevolle archeologische gebieden aan-

wijzen en archeologische monumenten in de gemeente beschermen en zijn we daarvoor niet afhankelijk van provincie of Rijk.

Voor eind 2008 willen we de archeologische waarden via de monumentenverordening en de omgevingsvergunning uitwerken. Na het gereed komen van de archeologische monumentenverordening willen we enkele potentiële archeologische vindplaatsen voor bescherming voordragen.

#### *Maatwerk voor historische kernen*

In de meeste ruimtelijke ontwikkelingsprojecten kan voorzien worden in standaard archeologische onderzoeksmethoden. Dit geldt minder voor historische stads- en dorpskernen. Deze kernen bevatten veel informatie over de bewoningsgeschiedenis. Over de exacte locaties en kwaliteit van de archeologisch relictten in de kernen bestaat minder zekerheid. Ook zijn standaard archeologische onderzoeksmethoden in dicht bebouwde gebieden minder makkelijk toepasbaar. Dit vraagt om maatwerk. Als onderdeel van de basis- en beleidskaart zijn aparte kaarten voor de stadskern en de verschillende dorpskernen opgesteld (bijlage). Dit is een eerste stap. Aanbevolen wordt om met name voor de historische stads- en dorpskernen een aparte integrale cultuurhistorische inventarisatie te maken en daarop apart beleid te ontwikkelen. Dit biedt de meest optimale conditie op maatwerk. Een verordening biedt hiervoor een flexibel instrument.

Een eigen archeologische monumentenverordening geeft de gemeente dus een grote mate van bewegingsvrijheid en voorkomt het risico dat de provincie de gemeente een schema oplegt voor het herzien van bestemmingsplannen. De archeologische monumentenzorg wordt immers via de verordening gegarandeerd.

#### **Beleidsdoel 17**

- a) Het opstellen van een archeologische monumentenverordening binnen de bestaande monumentenverordening (2008).
- b) Het aanwijzen van enkele potentiële archeologische monumenten (2008-2009).
- c) Het maken van een voor de historische stads- en dorpskernen integrale cultuurhistorische inventarisatie en hierop apart beleid ontwikkelen (2008-2010).



*Greenpark-Floriade: kringgreppel van een grafheuvel uit de IJzertijd (800-50 v.Chr.)*

# Het Floriadeterrein en Sint Jan

**Over leven en overleven**

In het gebied van de Floriade en Sint Jan zijn er vele verhalen te vertellen. Het gebied is een plek waar de natuur en de mens elkaar ontmoeten. Het gebied is een plek waar de natuur en de mens elkaar ontmoeten. Het gebied is een plek waar de natuur en de mens elkaar ontmoeten.

**Terug in de tijd**

In het gebied van de Floriade en Sint Jan zijn er vele verhalen te vertellen. Het gebied is een plek waar de natuur en de mens elkaar ontmoeten. Het gebied is een plek waar de natuur en de mens elkaar ontmoeten. Het gebied is een plek waar de natuur en de mens elkaar ontmoeten.

1. De Floriade is een gebied van 100 hectare met een rijk aanbod aan natuur en cultuur. Het gebied is een plek waar de natuur en de mens elkaar ontmoeten.
2. De Floriade is een gebied van 100 hectare met een rijk aanbod aan natuur en cultuur. Het gebied is een plek waar de natuur en de mens elkaar ontmoeten.
3. De Floriade is een gebied van 100 hectare met een rijk aanbod aan natuur en cultuur. Het gebied is een plek waar de natuur en de mens elkaar ontmoeten.
4. De Floriade is een gebied van 100 hectare met een rijk aanbod aan natuur en cultuur. Het gebied is een plek waar de natuur en de mens elkaar ontmoeten.
5. De Floriade is een gebied van 100 hectare met een rijk aanbod aan natuur en cultuur. Het gebied is een plek waar de natuur en de mens elkaar ontmoeten.
6. De Floriade is een gebied van 100 hectare met een rijk aanbod aan natuur en cultuur. Het gebied is een plek waar de natuur en de mens elkaar ontmoeten.
7. De Floriade is een gebied van 100 hectare met een rijk aanbod aan natuur en cultuur. Het gebied is een plek waar de natuur en de mens elkaar ontmoeten.
8. De Floriade is een gebied van 100 hectare met een rijk aanbod aan natuur en cultuur. Het gebied is een plek waar de natuur en de mens elkaar ontmoeten.
9. De Floriade is een gebied van 100 hectare met een rijk aanbod aan natuur en cultuur. Het gebied is een plek waar de natuur en de mens elkaar ontmoeten.
10. De Floriade is een gebied van 100 hectare met een rijk aanbod aan natuur en cultuur. Het gebied is een plek waar de natuur en de mens elkaar ontmoeten.
11. De Floriade is een gebied van 100 hectare met een rijk aanbod aan natuur en cultuur. Het gebied is een plek waar de natuur en de mens elkaar ontmoeten.
12. De Floriade is een gebied van 100 hectare met een rijk aanbod aan natuur en cultuur. Het gebied is een plek waar de natuur en de mens elkaar ontmoeten.
13. De Floriade is een gebied van 100 hectare met een rijk aanbod aan natuur en cultuur. Het gebied is een plek waar de natuur en de mens elkaar ontmoeten.
14. De Floriade is een gebied van 100 hectare met een rijk aanbod aan natuur en cultuur. Het gebied is een plek waar de natuur en de mens elkaar ontmoeten.
15. De Floriade is een gebied van 100 hectare met een rijk aanbod aan natuur en cultuur. Het gebied is een plek waar de natuur en de mens elkaar ontmoeten.

**RAAP**

Cultuurhistorische ontdekkingsreis: publieksvoorlichting Greenpark-Floriade

## 7 Communicatie

### 7.1 Bekend maakt bemind

Niet alleen het behoud van het cultuurhistorisch erfgoed, het onderzoeken ervan of het geven van advies bij planontwikkeling is van belang. Ook inzicht geven in cultuurhistorische waarden en de overdracht van deze informatie aan gebruikers (overheden, particuliere bedrijven), bewoners en bezoekers is een aandachtspunt. Onze cultuurhistorische waarden vormen het collectieve geheugen van de stad, vergelijkbaar met de collecties van het gemeentelijk archief of het Limburgs Museum. Venlo heeft een rijk en divers verleden, dat lokaal en regionaal nog onvoldoende gekend wordt. Het is van belang om daar verandering in te brengen. Het staat vast dat zichtbaar maken van het rijke verleden van een stad als Venlo een positieve bijdrage levert aan het aantrekkelijker maken van de gemeente, bijdraagt aan versterking van de eigen identiteit, het imago en de herkenbaarheid, en de toegankelijkheid en de beleefbaarheid van de eigen omgeving vergoot. Daarom is het van belang dat deze informatie voor jongere (omgevingsonderwijs) en oudere bewoners, bezoekers en plannenmakers beschikbaar wordt gesteld. Het is derhalve ons nadrukkelijk streven het Venlose erfgoed uit te dragen en bekend te maken bij iedereen die zich betrokken voelt bij Venlo. Daarbij willen we inspelen op de wensen van de inwoners en plannenmakers.<sup>11</sup>

### 7.2 Eigentijdse beleving: interactief en educatief

Het hedendaagse publiek wil interactie, discussiëren, uitwisselen en kennis opdoen. We willen het publiek stimuleren door het direct in aanraking te laten komen met de cultuurhistorie. Dit kan door duidelijke verwijzingen naar de lokale cultuurhistorische waarden in de openbare ruimte. Dit vergroot de kennis en aandacht en zorgt voor herkenning. Hierdoor wordt het draagvlak voor het erfgoed groter. Ook willen we het publiek interactief, via de diverse media in aanraking laten komen met cultuurhistorie. Wij zijn van mening dat de cultuurhistorische informatie voor iedereen snel en doeltreffend beschikbaar dient te zijn. We willen gebruik maken van internet en intranet om onze burgers en andere gebruikers op elk gewenst moment, onafhankelijk van plaats te kunnen voorzien van informatie. Daartoe dient de website monumenten en archeologie verder te worden uitgebouwd. Hiertoe worden onder andere de beleidslijnen voor monumenten en archeologie op de website gezet. Zo komen op de website de archeologische basiskaarten en beleidskaart, het vergunningstelsel, de procesbeschrijving cultuurhistorie (archeologie, monumenten, historisch cultuurlandschap), cultuurhistorische onderzoeksresultaten en rapportages, archeologische technieken, opties voor plaanpassing/behoud en financieringsmethoden te staan. De technologie maakt het ons ook mogelijk ons erfgoed op een aantrekkelijke, uitdagende en bij de belevingseconomie passende wijze te presenteren. In samenwerking met andere partijen (Gemeentearchief, Limburgs Museum, volksuniversiteit, onderwijs) willen we het maken van (digitale) onderzoekspublicaties en presentaties, tentoonstellingen, studiedagen, educatieve projecten, lezingen, radio en tv-programma's stimuleren en zo het publiek informeren en bereiken.

#### 7.2.1 Samenwerking

Om de onzichtbare cultuurhistorie zichtbaar en kenbaar te maken is samenwerking nodig tussen diverse gemeentelijke disciplines, zoals Ruimtelijke Ordening, Cultuur, Educatie, ICT en het Gemeentearchief. Het is onze wens op dit vlak nog meer te investeren, teneinde het

---

<sup>11</sup> Zie hiervoor tevens het Collegeprogramma 2006-2010, waarin verbetering van het imago en de marketing van de stad als doelstelling is opgenomen.

publiek direct te bereiken, bij de ontwikkelingen te betrekken en informatie te kunnen uitwisselen. In dit kader zijn al nadere afspraken gemaakt met het Gemeentearchief over de publicatie van cultuurhistorisch onderzoek in de Venlose Katernen. Afleveringen over Q4, Nedinsco en Wederopbouw in Venlo zijn inmiddels al verschenen. Op stapel staan het Mikwe en de cultuurhistorie binnen Trade Port Noord, Greenpark en Floriade. Naast deze doelgerichte, kleine publicaties zal samenwerking met het Gemeentearchief en het Limburgs Museum worden gezocht ten behoeve van duurzame publicaties over grote samenhangende onderzoeksresultaten en cultuurhistorische onderwerpen. Het succes en de meerwaarde van de Historische Stedenatlas van Venlo uit 1999 heeft aangetoond dat deze aanpak met name is gewenst, naast de populistische waarde van de Venlose Katernen.<sup>12</sup> Met het Limburgs Museum zal verder worden overlegd over mogelijke vormen van samenwerking op het gebied van informatie en kennisoverdracht. De uitstraling en effecten voor bijvoorbeeld PR zijn via het Limburgs Museum enorm, te meer omdat veel disciplines (wetenschappelijk, communicatief en educatief) daar aanwezig zijn.

Het is onze intentie om samen met Omroep Venlo te onderzoeken in hoeverre het mogelijk is om een serie met specifiek cultuurhistorische thema's of onderwerpen te produceren. Daarin willen we diverse geïnteresseerde bestuurders en inwoners betrekken. Binnen de sectie Monumenten en Archeologie, het Gemeentearchief en het Limburgs Museum is voldoende materiaal aanwezig voor programma's over archeologie, landschappen, monumenten, ruimtelijk beleid et cetera. Omroep Venlo is geïnteresseerd in kwaliteit en lokaalhistorische thema's, vooral omdat veel Venlonaren hiernaar uitkijken.

Ook het verbeelden van de cultuurhistorie door middel van kunst in de openbare ruimte is met name in de binnenstad (in Q4 in het bijzonder) een punt van aandacht voor de komende periode. Op educatief gebied wordt het bezoek aan grootschalige opgravingen door jongeren, in schoolverband of anderszins actief gestimuleerd. Dit kan door educatieve projecten onderdeel te laten uitmaken van de opdrachten aan externe bureaus die cultuurhistorisch en archeologisch onderzoek verrichten. Tevens willen we geïnteresseerden de kans geven opgravingen of monumentale panden te bezoeken bijvoorbeeld tijdens Open Monumentendag. Hiermee hebben we bij de Maasboulevard al grote successen behaald. Maar ook het plaatsen van webcams bij opgravingen is een mogelijkheid burgers nader bij het cultuurhistorisch erfgoed te betrekken.

Van groot belang zijn ook de banden met andere overheden, de cultuurhistorische organisaties, de Commissie Ruimtelijke Kwaliteit en de lokale deskundigen en de amateur-archeologen<sup>13</sup>. Zij zijn onze oren en ogen en hebben reeds vele malen geholpen in verschillende projecten. Wij willen onze samenwerking met deze organisaties en personen verder uitbouwen en versterken. Daarnaast willen we de cultuurhistorische banden met onze buurgemeenten aanhalen door informatie-uitwisseling.

Samenvattend: essentieel in onze communicatie is dat er een beoogd bereik is dat past bij de geformuleerde doelgroep:

- grote publiek en bestuur: in samenwerking met Omroep Venlo: serie en actuele programma's over cultuurhistorische thema's.
- onderwijs en geïnteresseerden, alsmede bestuur (ruime groep niet alleen Venlo): activiteiten in samenwerking met het Limburgs Museum.

---

<sup>12</sup> Fr.J. Hermans, *Historische stedenatlas van Nederland, Afl. 6: Venlo* / onder red. van P.A. Henderikx [et al.], Delft 1999.

<sup>13</sup> Onder andere Rijksdienst voor Archeologie, Cultuurlandschap en Monumenten (RACM), Provincie Limburg, Convent van Gemeentelijk Archeologen (CGA), Limburgs Museum, Heemkundekring Maas en Swalmdal, Historische Kring Blerick, Heemkundige Kring Tegelen en Stichting Archeologisch Onderzoek Venlo (SAOV).

- geïnteresseerden en bestuur (vooral Venlo): activiteiten in samenwerking met het Gemeentearchief, waaronder Venlose Katernen.
- Educatie: bezoek aan panden en opgravingen, webcams
- wetenschap en bestuur: duurzame publicaties over grote samenhangende onderzoeksresultaten en cultuurhistorische onderwerpen.

### 7.3 Oude waarden zorgen voor nieuwe impulsen

Aandacht voor cultuurhistorie anno nu is niet alleen een kwestie van cultuurbehoud, maar ook van economie. Door het cultuurhistorisch erfgoed bij grootschalige ruimtelijke ingrepen nog beter te integreren en duidelijk zichtbaar en beleefbaar te maken (accentueren, verbeelden, benutten) wordt een economische meerwaarde verkregen. Een dergelijk streven is in de lijn met de 'Belvederegedachte', zoals door het Rijk wordt gestimuleerd. Bewezen is dat 'zichtbare en beleefbare' cultuurhistorie recreatie en toerisme stimuleert, een waardeverhogende werking heeft op de omgeving, het imago van een gemeente versterkt en in belangrijke mate het welbevinden van de inwoners stimuleert omdat zij zich thuis voelen in hun bekende (identiteitbrengende) omgeving. Dit streven wordt gerealiseerd door het opstellen van een erfgoedplan, het inventariseren en aanwijzen van gemeentelijke (archeologische) monumenten en het plaatsen van informatieborden bij monumenten, historische panden en structuren en archeologisch vindplaatsen. Tevens wordt actief gestreefd het 'verleden' te verbeelden binnen landschappen, allerlei ruimtelijke ontwikkelingen en projecten als bijvoorbeeld de Maasboulevard (zie beeldkwaliteitplan archeologie Maasboulevard), Greenpark/Floriade (ontwerp en uitvoering), Q4 en het stimuleren van toeristisch-recreatieve cultuurroutes. In het buitenland en bij het landelijke Limes-project, het markeren van de grens van het Romeinse Rijk, zijn met deze werkwijzen al grote successen behaald. Tenslotte willen we stimuleren dat belangrijke archeologische vondsten uit Venlo, zoals bijvoorbeeld de vondsten van de Maasboulevard, blijvend in het Limburgs Museum worden getoond.

#### **Beleidsdoel 18**

- a) Het ter beschikking stellen van cultuurhistorische informatie via diverse media, waaronder website, nieuwsbrieven, Venlose Katernen, duurzame publicaties etc.
- b) Het initiëren van een erfgoedprogramma in samenwerking met Omroep Venlo.
- c) Het stimuleren van educatieve cultuurhistorische projecten en bezoeken van onder andere opgravingen.
- d) Het opstellen van een gemeentelijk erfgoedplan, gekoppeld aan de Cultuurhistorische Waardenkaart.
- e) Cultuurhistorie actief benutten en verbeelden in ruimtelijke ontwikkelingsprojecten en in de openbare ruimte.
- f) Stimuleren dat belangrijke archeologische vondsten uit Venlo blijvend in het Limburgs Museum worden getoond.

## 8 Organisatie en financieel kader

### 8.1 Capaciteit

Bij de samenvoeging van de gemeenten op 1 januari 2001 werd de vaste formatie voor monumentenbeleid (1,63 fte) geplaatst op de afdeling Grondzaken en Projecten van de dienst Stadsbeleid. De vaste formatie voor archeologiebeleid werd daar op 1 november 2002 aan toegevoegd. In de voorstellen voor bezuinigingen op de formatie van gemeente Venlo werd de functie van medewerker monumenten (0,63 fte) opgevoerd om te realiseren per 1 januari 2008. Door gebruik te maken van de aanvullende bezuinigingsregeling van vertrek voor medewerkers van 58 jaar en ouder door de medewerker monumenten is die bezuiniging reeds per 1 november 2005 gerealiseerd. Daarmee is de vaste formatie sindsdien één beleidsmedewerker archeologie (1 fte) en één beleidsmedewerker monumenten (1 fte).

### 8.2 Organisatie en implementatie

Het gemeentelijk ambitieniveau is gericht op een duurzaam behoud van een representatief deel van het cultuurhistorisch erfgoed (archeologie, monumenten, historisch cultuurlandschap) en hun onderlinge samenhang. Hiervoor is goede afstemming noodzakelijk tussen de discipline cultuurhistorie en interne processen op het vlak van de ruimtelijke ordening, vergunningverlening en beheer. Gezien de interactie tussen cultuurhistorie en ruimtelijke ordening ligt het voor de hand dat de coördinatie van de sectie Monumenten en Archeologie in nauwe samenwerking plaatsvindt met de afdelingen BLSO (Stedelijke Ontwikkeling en Groen), PFBWL (Bouwen, Wonen en Leefomgeving), BLMIL (Milieu) en BLEEZ (Economische Zaken). De overstap op termijn van de sectie Monumenten en Archeologie van Grondzaken en Projecten naar Stedelijke Ontwikkeling is een logische.

Ten aanzien van de organisatie en implementatie van het cultuurhistorisch beleid zijn de komende jaren de volgende werkzaamheden en procesmatige aanpassingen gewenst:

- Op elkaar aansluiten en integreren van gestandaardiseerde werkprocessen van de diverse afdelingen en sectoren (Monumenten en Archeologie, Grondzaken en Projecten, Stedelijke Ontwikkeling, Milieu en Bouwen, Wonen en Leefomgeving).
- Optimaliseren van het controle- en handhavingstraject.
- Voorwaarden creëren en condities opstellen voor inspectie en beheer
- Opzetten van een klantvriendelijk en publieksgericht digitaal erfgoedinformatiesysteem, zodat de cultuurhistorische informatie via de diverse media voor iedereen beschikbaar is:
- Economisch waarderingsonderzoek cultuurhistorie

Onderdeel van een gedegen beleid is de omgang met en het beheer van de archeologische vondsten uit de gemeente. De gemeente kiest ervoor om de vondsten door bevoegde archeologische opgravingsinstanties te laten schoonmaken, conserveren en restaureren. Daarna wordt het beheer overgedragen aan het Provinciaal Bodemdepot van de Provincie Limburg, dat de stukken kan uitlenen voor presentaties en tentoonstellingen.

## 8.3 Middelen

### 8.3.1 Monumenten

Zoals vermeld bij het onderdeel Restauratie en Onderhoud is sinds 2006 jaarlijks een bedrag van € 50.000,- beschikbaar ten laste van de Algemene begroting, bestemd voor restauratie en onderhoud van gemeentelijke monumenten.

Ten behoeve van Onderzoek en Voorlichting is in het budget van GSB III 2005–2009 (BDU Fysiek) een bedrag van € 800.000,- beschikbaar. Hiervan resteert momenteel € 400.000,-. Dit bedrag valt binnen het programma Stedelijk Centrum en is bedoeld voor investeringen ten behoeve van de cultuurhistorie van met name het stedelijk centrum en kloosterdorp Steyl. Nader overleg met het Rijk en programmaleiders moet uitwijzen hoe naast onderzoeken ten behoeve van beleidsvorming nog meer geïnvesteerd kan worden in de cultuurhistorie van de gehele gemeente. Het is wenselijk om daarbij het totale grondgebied van Venlo te betrekken, aangezien monumentenbeleid, in bredere zin cultuurhistorie, vanzelfsprekend zich over de gehele gemeente uitstrekt. Bij herziening of aanpassing van de programma's is daar wellicht een mogelijkheid voor.

#### Beleidsdoel 19

- a) Nader onderzoek voor besteding middelen GSB III 2005–2009 (BDU Fysiek) ten behoeve van cultuurhistorie in de periode die deze beleidsnotitie omvat (2007-2008)
- b) Nadere verkenning voor verbreding tot het gehele gemeentelijke grondgebied

### 8.3.2 Archeologie

De kosten van archeologische monumentenzorg bestaan uit bestuurslasten, uitvoeringslasten en benuttingkosten (publieksgerichte activiteiten). De eerste twee betreffen wettelijke verplichtingen. De kosten zijn het gevolg van de omvang van de ontwikkelingsgerichte ruimtelijke plannen (oppervlakte), het aantal vergunningen dat wordt verleend voor bouw-, sloop- en aanlegwerken en de beleidskeuzen. Hier geldt het wettelijke principe dat de verstoorder van de bodem betaalt voor het archeologisch (inventariserend) bodemonderzoek. Daarnaast is de bodemverstoorder ook operationeel verantwoordelijk voor de archeologische monumentenzorg. Dit houdt in dat de bodemverstoorder ervoor zorgt dat de uitvoering van het archeologisch onderzoek plaats vindt volgens de geldende kwaliteitseisen en de archeologische voorschriften, zoals opgesteld door gemeente en/of provincie en rijk. Verstoorders kunnen zijn de gemeente zelf, burgers, het bedrijfsleven en marktpartijen op het gebied van projectontwikkeling. De bestuurslasten zijn onder te verdelen in kosten die gemaakt worden voor het maken, implementeren en bijhouden van de archeologische basis-, advies- en beleidskaart, voor de ontwikkeling en implementatie van beleid en voor het adviseren inzake bestemmingsplannen en vergunningen. De uitvoeringskosten komen voort uit het begeleiden van de uitvoering en handhaving van het beleid. De benuttingkosten genereren het maatschappelijk draagvlak. Dit wordt aangeduid als *'return on investment'*. De hoogte van de bestuurslasten, uitvoeringslasten en benuttingkosten zijn sterk afhankelijk van de hiervoor beschreven selectiecriteria. Heeft de gemeente geen eigen regierol, dan zullen andere overheden als Rijk en Provincie de normen stellen. De financiële gevolgen zijn ook in dat geval voor de gemeente en de bodemverstoorder.

#### *Minimalisatie kosten*

Uitgangspunt van het gemeentelijk archeologiebeleid is dat van alle archeologische werkzaamheden de kosten gedekt dienen te zijn. Voorgesteld wordt dit vooral te doen via de grondexploitatie of dekking uit de projecten waarbij archeologisch onderzoek noodzakelijk is. Dit is maatwerk waarbij gestreefd wordt naar maximalisatie van behoud van archeologische

waarde in combinatie met minimalisatie van kosten. De wijze van dekking van de kosten is uiteindelijk afhankelijk van politieke keuzes. In geval de gemeente grond vervreemd heeft de gemeente twee opties:

- De gemeente levert functierijpe grond aan. Dit betekent dat er op de grond geen (archeologische) restricties liggen. In dit geval initieert de gemeente eventueel archeologisch onderzoek en laat dit uitvoeren. De kosten worden verdisconteerd in de exploitatiekosten en meegenomen in de exploitatieovereenkomst. Nadeel van deze methode is dat in principe alle archeologische resten worden verwijderd, terwijl dit wellicht niet nodig is.
- De gemeente levert grond met eventuele archeologische of andersoortige restricties. In dat geval is de initiatiefnemer verantwoordelijk voor de uitvoering en dus de kosten van het archeologisch onderzoek. Voordeel van deze laatste werkwijze is dat meer maatwerk (er is meer duidelijkheid over de aard en omvang van de verstoring) mogelijk is, waardoor de archeologie beter behouden kan blijven. Hierdoor kunnen de kosten ook meevallen.

Onbekendheid met de fysieke kwaliteit van het bodemarchief kan echter ook voor onvoorziene hoge kosten zorgen. Met andere woorden: aan beide beleidskeuzes zijn voor- en/of nadelen voor gemeente en ontwikkelaar verbonden. In de toekomst willen we de verhouding kosten-baten (behoud) beter in beeld brengen (risicoberekening). Nu beschikken we over nog onvoldoende financiële informatie om deze exercitie uit te kunnen voeren.

Conform de wettelijke mogelijkheden wordt voorgesteld de volgende opties ter dekking van de archeologische kosten aan te wenden:

- De initiatiefnemer betaalt conform de Wet van Malta en de nieuwe wet op de Archeologische Monumentenzorg.
- De bestuurslasten zoveel mogelijk te dekken uit de archeologiegelden die ontvangen worden van het Gemeentefonds en verkregen worden vanuit het Rijk.
- Doorbelasting via (de opbrengsten uit) de grondexploitatie (inclusief bijdragen van marktpartijen).
- Dekking via de gemeentelijke projecten.
- Door Provinciale en Rijkssubsidies voor excessieve kosten (mogelijk bij kosten per project van meer dan € 225.000).

Tevens wordt voorgesteld na in werking treden van de wet op de Archeologische Monumentenzorg (september 2007) de volgende dekkingsmogelijkheden te onderzoeken:

- Doorbelasting via leges en de rioolrechten
- Doorbelasting via de gemeentelijke belastingen
- ISV II-gelden voor planschade en toevalsvondsten

#### *Niet-begrootbare kosten*

Naast de projectkosten bestaan niet-begrootbare kosten, dit zijn planschadekosten en excessieve kosten. Het risico op planschade wordt geminimaliseerd door de beperkingen op de archeologische beleidskaart en de bestemmingsplankaarten te begrenzen. Het nadeel hiervan is dat daarmee mogelijk belangrijke archeologische waarden verloren gaan en het risico van toevalsvondsten wordt vergroot. Zou de gemeente geen archeologische waardegebieden aanwijzen, met andere woorden legt de gemeente geen beperkingen van bestemmingsplan over verordening op, dan is elke aangetroffen archeologische waarde per definitie een toevalsvondst. De kosten voor het opgraven van dergelijke toevalsvondsten komen altijd volledig voor rekening van de gemeente. Middels de voorgestelde beleidskaart en het daaraan gekoppelde kwantitatieve en kwalitatieve selectiebeleid (zie onder 7.4) wordt het vinden van toevalsvondsten en het risico op planschade zoveel als mogelijk voorkomen en de kosten voor de burgers geminimaliseerd.

Excessieve kosten worden meestal veroorzaakt door toevalsvondsten. Bij excessieve kosten staan de archeologische kosten niet meer in verhouding tot de kosten van het plan of project. In dat geval kan onder voorwaarden een beroep worden gedaan op een regeling van de Rijksoverheid. In Venlo is in de afgelopen jaren slechts eenmaal sprake geweest van excessieve kosten (Mikwe). Dit komt omdat de gemeente in andere gevallen (bijvoorbeeld aan de Lohofstraat) door middel van planaanpassing dergelijke kosten heeft kunnen voorkomen. Planaanpassing als instrument om de archeologische waarden te behouden en eventuele zeer hoge archeologische kosten te vermijden is dan ook een belangrijk beleidspunt van de gemeente.

Gelet op het aantal gevallen van excessieve kosten in de afgelopen jaren lijkt er op korte termijn nog geen behoefte aan een jaarlijks te vullen gemeentelijk Noodfonds voor excessieve kosten. Het huidige fonds, waarin nog ca € 20.000 resteert, wordt voldoende geacht om kleine particulieren tegemoet te komen. Voorgesteld wordt het instellen van een nieuw fonds op te schorten totdat er meer ervaring is opgedaan met excessieve kosten en meer duidelijkheid is over het rijksbeleid in deze. Mochten excessieve kosten in de tussentijd toch voorkomen, dan dient de initiatiefnemer aantoonbaar te maken dat hij ten tijde van de initiatieffase van planvorming de archeologische vooronderzoeken heeft uitgevoerd. Daarnaast dient de initiatiefnemer aan te tonen dat alle opties tot behoud en dus planaanpassing meer kosten dan het archeologisch vooronderzoek en de archeologische opgraving waarbij alle waarden integraal worden verwijderd en gedocumenteerd (definitief onderzoek).

#### **Beleidsdoel 20**

- a) instemmen met de beleidslijn 'de verstoorder betaalt'.
- b) De kosten van door de gemeente uitgevoerd archeologisch onderzoek zoveel als mogelijk ten laste brengen van de projecten en middels de grondexploitatie doorberekenen, conform het principe 'de verstoorder betaalt'.
- c) De bestuurslasten zoveel als mogelijk te dekken middels de archeologiegelden uit het Gemeentefonds.
- d) Onderzoek te doen naar andere dekkingsmogelijkheden (2008-2009).
- e) Het doorrekenen van de kosten - baten per project (financiële lasten ten opzichte van fysiek behoud berekenen) (2008-2009).

## 9 Agenda

Kern van deze beleidsnota is de ambitie om in de periode 2007-2011 het overzicht en kader voor cultuurhistorie te ontwikkelen. Dat betekent dat veel onderzoek en beleidsontwikkeling (inventarisatie, waardering, selectie, planinpassing of juridische verankering) noodzakelijk is. Dit dient gecombineerd te worden met de 'dagelijkse' vragen voor advies bij planontwikkeling. Onderstaande opsomming van werkzaamheden ten behoeve van beleidsvorming is daarom in de planning verspreid over de genoemde periode. Ook zal tijdelijke inhuur noodzakelijk zijn voor het realiseren van deze ambitie. Deze inhuur wordt gefinancierd uit de projecten.

Een voorwaarde voor de activiteiten is het opstellen van een cultuurhistorische waardenkaart. Hierin komen inventarisatie, selectie, waardering, planinpassing of juridische verankering van de archeologische, monumentale en historisch landschappelijke waarden samen. Dit kan dan ook als resultaat van de geformuleerde ambitie worden genoemd. Vanzelfsprekend dienen financiële consequenties (met name voor archeologie) en aansluiting van dit beleid aan de overige gemeentelijke beleidsterreinen daarbij helder te zijn. De effectiviteit van beleid staat of valt met acceptatie ervan door het bestuur, gemeentelijke organisatie en externe betrokkenen. Communicatie is dan ook een essentieel onderdeel voor het toepassen van het geformuleerde beleid in de waardenkaart. Dit is door deelname aan begeleiding van planontwikkeling, maar kan ook door het voor breder publiek beschikbaar stellen van onderzoek.

| Actie | Omschrijving  | Kosten   |             |                    | Prioriteit | Planning               |
|-------|---|----------|-------------|--------------------|------------|------------------------|
|       |   | Enmalig  | Structureel | Dekking            |            |                        |
|       | <b>Monumenten</b>   |          |             |                    |            |                        |
| 1     | a Bestaande gemeentelijke monumenten registreren conform Wkpb<br>b Actualiseren redengevende omschrijvingen bestaande monumenten          |          |             | Intern<br>Intern   | 1<br>2     | 2007-2009<br>2008-2009 |
| 2     | a Stadskenonderzoek: continueren, afronden en rapporteren<br>b Verankering bestemmingsplannen Stedelijk Centrum                           | € 80.000 | € 20.000    | GSB III<br>GSB III | 1<br>1     | 2007-2008<br>2008-2009 |
| 3     | Opstellen beschrijvingen objecten en structuren wederopbouwperiode (1940-1965)  | € 50.000 |             | GSB III            | 2          | 2007-2008              |
| 4     | Herziening gemeentelijke monumentenlijst aan de hand van object- en gebiedsgericht onderzoek (stadskenonderzoek)                          |          | € 15.000    | GSB III            | 1          | 2008-2009              |
| 5     | a Herzien en uitbreiden Nota Stadsbeelden<br>b Contextuele gemeentelijke bescherming van monumenten                                       | € 30.000 |             | GSB III<br>Intern  | 2<br>2     | 2008-2009<br>Continue  |
| 6     | Verankering cultuurhistorie in bestemmingsplannen (gebouwde objecten)   | € 20.000 |             | GSB III            | 1          | 2007-2009              |
| 7     | a Pilot Belfeld Cultuurhistorische Atlas gemeente Venlo<br>b Vervolgtraject Cultuurhistorische Atlas gemeente Venlo                       | € 15.000 |             | GSB III            | 1<br>2     | 2007<br>2008-2011      |
| 8     | Vastleggen specifieke criteria m.b.t. de adviespraktijk van rijksmonumenten en de rol van de RACM c.q. de Commissie Ruimtelijke Kwaliteit |          |             | Intern             | 2          | 2008                   |
| 9     | a Aanpassen subsidiebeleid gemeentelijke monumenten en onrendabele rijksmonumenten<br>b Nadere afstemming vergunningproces en toezicht    |          |             | Intern<br>Intern   | 1<br>2     | 2007-2008<br>2007-2008 |
| 10    | a Actieve bijdrage herbestemmingstrajecten<br>b Visie religieus erfgoed in samenwerking met BLSO  |          |             | Intern<br>Intern   | 2<br>3     | Continue<br>Continue   |
| 11    | Begeleiden ruimtelijke planvorming vanuit overzicht en kader  |          |             | Intern             | 2          | Continue               |

| Actie | Omschrijving  | Kosten   |             |                        | Prioriteit | Planning  |
|-------|---|----------|-------------|------------------------|------------|-----------|
|       |   | Eenmalig | Structureel | Dekking                |            |           |
|       | <b>Historisch Cultuurlandschap</b>  |          |             |                        |            |           |
| 13    | a Gebiedsgericht onderzoek cultuurlandschappelijke waarden  |          | € 15.000    | GSB III                | 1          | Continue  |
|       | b Resultaat verwerken in Cultuurhistorische waardenkaart Venlo  |          | € 20.000    | GSB III                | 2          | 2008-2010 |
|       | <b>Archeologie</b>  |          |             |                        |            |           |
| 13    | a Vaststellen en implementeren Archeologische Basiskaart, Advieskaart en Beleidskaart                         |          |             |                        | 1          |           |
|       | b Archeologische Basiskaart, Advieskaart en Beleidskaart als referentiekader bij ruimtelijke ontwikkelingen   |          |             |                        | 1          |           |
|       | c Tweejaarlijks onderhoud t.b.v. actualisatie bestemmingsplannen  |          |             | Intern                 | 2          | 2007-2011 |
|       | d Toetsen en mogelijk herzien van beleidsvoornemens   |          |             | Intern                 |            | 2009      |
|       | e Vijfjaarlijks formaliseren van Archeologische Basiskaart, Advieskaart en Beleidskaart                       |          |             | Budget ABK             | 1          | 2011      |
| 14    | a Optimaal beheer en behoud van representatief deel erfgoed   |          |             | Intern                 | 2          | Continue  |
|       | b Zo min mogelijke belasting van de burger  |          |             |                        | 1          | Continue  |
| 15    | a Instemmen inhoudelijke kwantitatieve en kwalitatieve selectienormen   |          |             |                        | 1          |           |
|       | b Behoud archeologische waarden met lokaal, regionaal en bovenregionaal belang                                |          |             | Intern                 | 1          | Continue  |
|       | c Evalueren en herzien selectiekeuzes   |          |             | Intern                 | 2          | 2009      |
|       | d Standaardiseren werkprocessen Venlose Archeologische Monumentenzorgcyclus                                   |          |             | Intern                 | 1          | 2007-2008 |
|       | e Ontwikkelen standaardmethode en overleg met Provincie en Rijk   |          |             | i.s.m. provincie       | 2          | 2007-2008 |
| 16    | Verankeren archeologische waarden in bestemmingsplannen   |          |             | Intern                 | 1          | 2007-2011 |
| 17    | a Archeologische Monumentenverordening  |          |             | Intern                 | 1          | 2007-2008 |
|       | b Aanwijzen potentiële gemeentelijke archeologische monumenten  |          |             | Intern                 | 3          | 2008-2009 |
|       | c Archeologisch beleid voor de historische stads- en dorpskernen  |          |             | Intern                 | 2          | 2008-2010 |
|       | <b>Communicatie</b>   |          |             |                        |            |           |
| 18    | a Digitale ontsluiting van cultuurhistorische informatie  |          |             | i.s.m. partners        | 1          | Continue  |
|       | b Initiëren erfgoedprogramma i.s.m. Omroep Venlo  |          |             | i.s.m. Omroep Venlo    | 2          | 2008      |
|       | c Initiëren educatieve Cultuurhistorische projecten.  |          |             | i.s.m. partners        | 3          | Continue  |
|       | d Gemeentelijk erfgoedplan ontwikkelen  |          |             | Intern                 | 2          | 2009-2010 |
|       | e Stimuleren verbeelding cultuurhistorie in de openbare ruimte  |          |             | Intern                 | 2          | Continue  |
|       | f Stimuleren dat belangrijke archeologische vondsten uit Venlo blijvend in het Limburgs Museum worden getoond |          |             | i.s.m. Limburgs Museum | 3          | Continue  |
|       | <b>Organisatie en financiën</b>   |          |             |                        |            |           |
| 19    | a Nader onderzoek besteding middelen GSB III 2005-2009  |          |             | Intern                 | 1          | 2007-2008 |
|       | b Nadere verkenning verbreding inzet middelen   |          |             | Intern                 | 1          | 2007-2008 |
| 20    | a Instemmen met de beleidslijn 'de verstoorder betaald'   |          |             |                        | 1          |           |
|       | b Kosten van door gemeente uitgevoerd onderzoek ten laste van projecten                                       |          |             | per project            | 1          | Continue  |
|       | c De bestuurslasten dekken middels de archeologiegelden uit het Gemeentefonds.                                |          |             | Gemeentefonds          | 2          | Continue  |
|       | d Onderzoek doen naar andere dekkingsmogelijkheden  |          |             | Intern                 | 2          | Continue  |
|       | e Het doorrekenen van de kostenbaten per project  |          |             | Intern                 | 1          | Continue  |



*Cultuurhistorisch waardevolle context: monumentale bebouwing en erfaanleg van Gasthuishof (1654) nabij Ulingsheide*

## **10 Bijlagen**

### **10.1 Archeologische verwachtings- en advieskaart Venlo**

Zie hiervoor onderzoeksrapport RAAP 1473 “Gemeente Venlo Een archeologische verwachtings- en advieskaart, (april 2007) met bijbehorende kaarten.

### **10.2 Archeologische beleidskaart Venlo**

Zie hiervoor onderzoeksrapport RAAP 1473 “Gemeente Venlo Een archeologische verwachtings- en advieskaart, (april 2007) met bijbehorende kaarten.

### **10.3 Archeologie in gemeentelijke bestemmingsplannen**

#### **10.3.1 Het principe**

Een gemeentelijk bestemmingsplan bestaat uit een plankaart en voorschriften, vergezeld van een toelichting. In elk van de drie onderdelen kan, op onderstaande wijze, aandacht besteed worden aan het behoud en beheer van archeologische waarden. Daarbij is het principe als volgt:

- Het opnemen van een paragraaf archeologie in de toelichting;
- Het integraal opnemen van de archeologische kaarten (kaartbijlagen 1 t/m 3) in de toelichting;
- Het verwerken van de archeologische kaarten (kaartbijlagen 1 t/m 3) in de plankaarten;
- Het koppelen van terreinen met (verwachte) archeologische waarden aan een aanlegvergunningstelsel om te voorkomen dat bodemingrepen plaatsvinden die een bedreiging vormen voor archeologische waarden;
- Het verplichten tot het (laten) uitvoeren van noodzakelijk archeologisch (voor)onderzoek regelen in een voorwaarde aan een vrijstelling van bodemingrepen die bedreigend en/of schadelijk zijn voor archeologische waarden. In de voorwaarde tevens opnemen dat het archeologisch onderzoek zal worden uitgevoerd overeenkomstig de eisen in het Verdrag van Valletta (Malta 1992), die inmiddels zijn vastgelegd in het Handboek Kwaliteitsnorm Nederlandse Archeologie (Ministerie van OCenW, 1996; zie bijlage);
- Het aangeven dat de verstoorder (initiatiefnemer) de kosten draagt van het archeologisch onderzoek dat in het kader van ruimtelijke planvorming (bodemverstoringen) verplicht is.

#### **10.3.2 Plankaart**

Archeologische monumenten en andere terreinen die op de AMK staan aangegeven evenals terreinen waar archeologische waarden worden verwacht, moeten op de plankaart van het bestemmingsplan worden gezet. Daarbij dienen de archeologische kaarten die onderdeel zijn van de archeologische basiskaart en deze nota als uitgangspunt. De gemeente Venlo kan de terreinen als volgt aangeven:

- De archeologische monumenten (rijks- en eventuele gemeentelijke monumenten) dienen aangegeven te worden als ‘archeologisch monument’;
- De AMK-terreinen kunnen, indien het geen archeologisch monument betreft, worden aangegeven als ‘archeologisch waardevol terrein’.

Archeologische rijksmonumenten mogen niet samenvallen met gebieden waar bijvoorbeeld agrarische bebouwing is toegestaan of met bebouwing van een toekomstig aan te leggen bedrijventerrein. Voor de andere genoemde terreinen verdient een dergelijk samenvallen evenmin de voorkeur omdat het zowel de bescherming van het archeologisch terrein als de toekomstige inrichting frustreert. Gebieden waarvoor op de archeologische kaarten een hoge, middelhoge dan wel lage archeologische verwachting geldt, kunnen aangegeven worden als 'agrarisches gebied met archeologische waarden', dat wil zeggen: 'met archeologische waarden' gekoppeld aan de hoofdbestemming. Mogelijk heeft het gebied naast archeologische waarden ook andere waarden, bijvoorbeeld (andere) cultuurhistorische, landschappelijke of natuurwaarden. In dat geval kan bijvoorbeeld de bestemming 'agrarisches gebied met cultuurhistorische en/of landschappelijke waarden' gebruikt worden. Uiteraard kan de bestemming agrarisches gebied vervangen worden door een andere bestemming, bijvoorbeeld natuurgebied. Binnen een dergelijke bestemming zijn in de regel gebieden aangewezen waar (agrarische) bebouwing is toegestaan. Dit is niet te vermijden, maar in de voorschriften zullen hiervoor regels opgenomen moeten worden.

### 10.3.3 Voorschriften

In verband met de bescherming van archeologisch waardevolle terreinen en gebieden met archeologische waarden (archeologische verwachting) zijn de vier onderstaande onderdelen van de voorschriften van belang. Opgemerkt moet worden dat voor archeologische rijksmonumenten bepaalde voorschriften, zoals het aanlegvergunningstelsel, niet gelden: voor deze terreinen gelden de regels conform de Monumentenwet 1988 of de nieuwe wet op de archeologische monumentenzorg. Dit zal in diverse onderdelen van de voorschriften tot uitdrukking moeten worden gebracht.

#### *Begripsbepalingen*

De volgende definities kunnen in de begripsbepalingen worden opgenomen:

- Archeologisch rijksmonument: archeologisch terrein dat beschermd is ingevolge de Monumentenwet 1988;
- Gemeentelijk archeologisch monument: archeologisch terrein dat beschermd is ingevolge de gemeentelijke monumentenverordening;
- Archeologisch waardevol terrein: terrein waarin zich voorwerpen of bewoningsresten van vroegere samenlevingen bevinden die behouden dienen te worden;
- Gebied met archeologische waarden: gebied waar naar verwachting relatief veel terreinen met waardevolle archeologische resten voorkomen.

#### *Beschrijving in hoofdlijnen*

Aan de beschrijving in hoofdlijnen worden in het algemeen drie functies toegekend:

- toetsingsfunctie: deze functie kan de rol van het bestemmingsplan als toetsingskader voor onder andere bouw- en aanlegvergunningen versterken vanuit een kwalitatief oogpunt. Het kan een brug slaan tussen enerzijds de bestemming en doeleindenomschrijving en anderzijds de bepalingen over inrichting en beheer. Wat betreft het beleid ter attentie van het behoud en beheer van archeologische waarden kan aangegeven worden welke criteria gehanteerd worden bij het verlenen of weigeren van een bouw- of aanlegvergunning, bijvoorbeeld de voorwaarde dat archeologisch (voor)onderzoek volgens het traject en de eisen die zijn vastgelegd in het Verdrag van Valletta (Malta 1992) verplicht wordt gesteld indien er niet voldoende informatie beschikbaar is over de exacte ligging en/of waarde van archeologische resten;
- uitvoeringsfunctie: deze functie heeft als doel aan te geven op welke wijze de gemeente denkt de doelstellingen van het bestemmingsplan te realiseren met de ter beschikking

staande instrumenten. De gemeente kan aangeven hoe middels het bestemmingsplan de archeologische waarden beschermd gaan worden. Hiertoe kan de informatie uit deze rapportage gebruikt worden;

- afstemmingsfunctie: deze functie heeft enerzijds tot doel de interne samenhang van het bestemmingsplan en anderzijds de externe samenhang tussen het bestemmingsplan en andere beleidsvelden te verduidelijken. Hierbij kan aangegeven worden hoe het archeologisch beleid is afgestemd op het ruimtelijke ordeningsbeleid en andere beleidsvelden.

#### *Bestemming en doeleindenomschrijving*

In het bestemmingsplan krijgen archeologisch waardevolle terreinen in de regel een medebestemming. Een gebied waar archeologische waarden worden verwacht en dus nog niet bekend zijn, zal altijd aan de bestemming gekoppeld worden, bijvoorbeeld 'agrarisches gebied met archeologische waarden'. Binnen de doeleindenomschrijving kan vervolgens aangegeven worden waarvoor de gronden bestemd zijn:

- Archeologisch rijksmonument: de op de plankaart als zodanig aangeduide gronden zijn beschermde archeologische monumenten ingevolge de Monumentenwet 1988. Ten aanzien van de monumenten gelden de regels conform de Monumentenwet 1988;
- Gemeentelijk archeologisch monument: de op de plankaart als zodanig aangeduide gronden zijn beschermde archeologische monumenten ingevolge de gemeentelijke monumentenverordening;
- Archeologisch waardevol terrein: de op de plankaart als zodanig aangegeven gronden zijn bestemd voor het behoud en de bescherming van de archeologische waarde van die grond;
- Agrarisch gebied met archeologische waarden: de op de plankaart als zodanig aangegeven gronden zijn bestemd voor agrarisch gebruik. Tevens dient rekening gehouden te worden met mogelijk aanwezige archeologische waarden.

#### *Aanlegvergunning*

Een aanlegvergunningstelsel kan opgenomen worden om bepaalde belangen, dus ook archeologische belangen, te beschermen door het eisen van een vergunning voor nader te noemen werken en werkzaamheden.

### **10.3.4 Toelichting**

De toelichting vormt de achterliggende gedachte bij de voorschriften en de plankaart. Hierin kan het archeologisch beleid als volgt uiteengezet worden:

- Het geven van een korte beschrijving van de bewoningsgeschiedenis van het gebied;
- Het formuleren van doelstellingen ten aanzien van het behoud en beheer van archeologisch waardevolle terreinen en gebieden met archeologische waarden (archeologische verwachting).

Daarbij kan tevens ingegaan worden op de archeologische kaarten (kaartbijlagen 1 t/m 3) en de gebieden met een lage, middelhoge of hoge archeologische verwachting. Belangrijk is hier tevens te vermelden dat de (te verwachten) archeologische waarden worden gekoppeld aan een aanlegvergunningstelsel om te voorkomen dat bodemingrepen plaatsvinden die een bedreiging vormen voor archeologische waarden. In een voorwaarde gekoppeld aan de vrijstelling voor dergelijke bodemingrepen wordt de verplichting tot het (laten) uitvoeren van archeologisch (voor)onderzoek geregeld, dat overeenkomstig de eisen in het Verdrag van Valletta (Malta 1992) en de richtlijnen van de ROB zal worden uitgevoerd. Op basis van het (voor)onderzoek wordt, in overleg met het bevoegd gezag, een vervolgstراتيجية bepaald:

- Het opnemen van de kaarten van deze rapportage waarop alle bekende archeologische monumenten en archeologisch waardevolle terreinen staan aangegeven, evenals alle gebieden met archeologische waarden (gebieden met een hoge, middelhoge en lage archeologische verwachting; kaartbijlagen 1 t/m 3);
- Voor archeologische rijksmonumenten aangeven dat deze beschermd worden conform de regels van de Monumentenwet (1988).

### **10.3.5 Consoliderende en ontwikkelingsgerichte bestemmingsplannen**

Voor de ontwikkelingsgerichte bestemmingsplannen geldt dat een uitgebreid archeologisch vooronderzoek (bureauonderzoek, booronderzoek, proefsleuvenonderzoek) werd uitgevoerd voorafgaand aan de vaststelling van het bestemmingsplan. Dit wordt door de Provincie geëist. De resultaten van het vooronderzoek worden in de vorm van vindplaatscontouren op de bestemmingsplankaart weergegeven, in de toelichting besproken en in de voorschriften voorzien van archeologische voorwaarden, zoals hierboven is weergegeven. Voor de consoliderende bestemmingsplannen is het van belang uit te zoeken of deze vanuit archeologisch oogpunt kunnen worden gezien als consoliderend. Voor ingrepen in het bodemarchief binnen consoliderende bestemmingsplannen geldt eenzelfde onderzoekplicht als voor ontwikkelingsgerichte bestemmingsplannen. Voor puur consoliderende bestemmingsplannen geldt dat in principe geen bodemverstoring plaatsvindt en er dus geen schade aan het bodemarchief optreedt. Derhalve kan hier volstaan worden met een beperkt archeologisch bureauonderzoek voorafgaand aan de vaststelling van het bestemmingsplan of wordt informatie overgenomen uit de archeologische beleidskaart, conform de hierboven beschreven werkwijze.

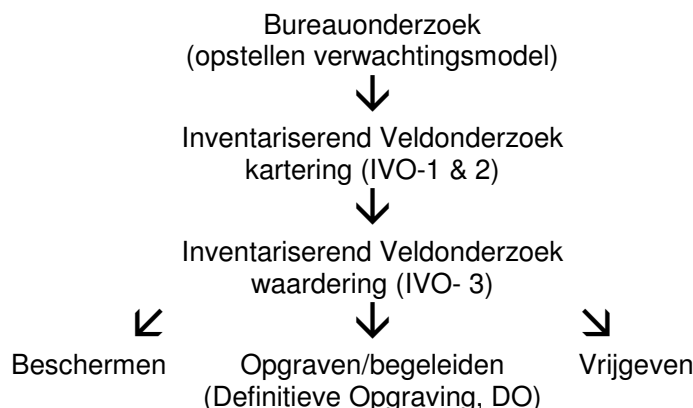
Met de archeologische basiskaart en beleidskaart heeft de gemeente een integraal en up-to-date overzicht van de archeologische waarden in de gehele gemeente, dat voldoet aan alle door het rijk en provincie gestelde criteria. De onderzoeksresultaten worden in het bestemmingsplan vertaald in een cultuurhistorische paragraaf en eventueel vermeld op de plankaart en voorschriften en aldus gekoppeld aan vergunningen (aanlegvergunning, sloop- of bouwvergunning, omgevingsvergunning). Dit gebeurt zoveel mogelijk op perceelsniveau. Met een door de gemeente en provincie goedgekeurde beleidskaart hoeft niet meer voor elk toekomstig bestemmingsplan een apart onderzoek plaats te vinden en kan uniforme informatie worden aangeleverd.

In de bestemmingsplannen worden gebieden met een (zeer of middel) hoge archeologische verwachting opgenomen. Dit gebeurt door middel van een dubbelbestemming of door aanwijzing als archeologisch waardevol terrein, gebied of monument. Bij graaf- of heiwerkzaamheden is dan een vergunning van burgemeester en wethouders nodig: een zogenaamde aanlegvergunning. Vanzelfsprekend wordt daarbij een minimale omvang en diepte gehanteerd (zie hoofdstuk 7 en bijlage). Het is namelijk niet de bedoeling dat elke individuele schuur of garage vergunningplichtig wordt. Het vergunningvrije oppervlak en diepte zijn vastgelegd in de archeologische beleidskaart en vertaald in het bestemmingsplan. Tevens worden in de vergunning richtlijnen gegeven om te voorkomen dat het bodemarchief (ongezien) verloren gaat.

## **10.4 Besluitvormingstraject in het nieuwe bestel**

In Nederland zijn de normen en richtlijnen waaraan onderzoek in het kader van de Archeologische Monumentenzorg moet voldoen vastgelegd in het Handboek Kwaliteitsnorm Nederlandse Archeologie (OC&W 2011, versie 3.1 2006). Dit handboek is onderdeel van het kwaliteitsstelsel dat in het kader van de implementatie van het Verdrag van Valletta (Malta 1992) ontwikkeld wordt. De kwaliteitseisen die aan het archeologisch onderzoek zijn verbonden,

hebben betrekking op de vorm, inhoud, informatieplicht, verslaglegging en deskundigheid van de uitvoerders. Opgemerkt moet worden dat het Handboek in bestuurlijke zin geen geldingskracht heeft omdat daaraan een wijziging van de Monumentenwet 1988 voorafgaat. In het Handboek is het besluitvormingstraject gekoppeld aan het archeologisch onderzoekstraject. Het archeologisch onderzoekstraject is in principe standaard. Het besluitvormingstraject in de vorm zoals het naar verwachting in het nieuwe bestel zal gaan gelden en zoals ook opgenomen in het Handboek Kwaliteitsnorm Nederlandse Archeologie 3.1 (Ministerie van OCenW, 2006), is als volgt:



#### *Bureauonderzoek*

Indien iemand een activiteit wil uitvoeren die gepaard gaat met een bodemverstoring van een bepaalde omvang dient allereerst te worden vastgesteld of op de (bouw)locatie archeologische waarden liggen. Dit gebeurt door middel van een bureauonderzoek. Tijdens dit onderzoek wordt gekeken naar de geologie, historische geografie en de archeologische informatie van de locatie. Daarbij worden ook de archeologische kaarten en database van de gemeente geraadpleegd. Dit onderzoek wordt uitgevoerd door een gecertificeerd commercieel archeologisch bureau. In sommige gevallen kan de gemeente Venlo dit onderzoek uitvoeren. Het bureauonderzoek resulteert in een rapport waarin een advies is opgenomen voor een vervolg. Dit rapport wordt ter goedkeuring overlegd aan de gemeente Venlo. Er zijn twee mogelijkheden: het kan zijn dat er niets hoeft te gebeuren, of het kan zijn dat ten behoeve van de besluitname inzake de vergunningverlening een inventariserend veldonderzoek nodig is. Als het gaat om een groot project of oppervlak zal voor het inventariserend veldonderzoek een programma van eisen (PVE) moeten worden opgesteld door een daartoe bevoegd archeoloog. Het bevoegd gezag toetst dit programma van eisen en stelt het vast. Voor een klein project is geen programma van eisen nodig. Het is in veel gevallen te adviseren het bureauonderzoek direct te koppelen met een inventariserend archeologisch veldonderzoek (veldkartering en booronderzoek).

#### *Inventariserend veldonderzoekkartering*

Als in het bureauonderzoek mogelijke archeologische waarden worden vastgesteld is het nodig de aard hiervan nader te onderzoeken. Dit wordt gedaan door middel van een inventariserend veldonderzoek (IVO-1) veldkartering. Eventueel vervolgd of vergezeld van een booronderzoek (IVO-2). Deze onderzoeken worden uitgevoerd door gecertificeerde archeologische instellingen. Een IVO-2 wordt uitgevoerd op basis van een programma van eisen. Naar aanleiding van de resultaten van het booronderzoek wordt bepaald of nader (waarderend) archeologisch onderzoek, door middel van proefsleuven noodzakelijk is (IVO-3). Als de archeologische waarden (te) gering blijken kan verder afgezien worden van vervolgonderzoek. Blijken de archeologische waarden hoog dan dient het proefsleuvenonderzoek te worden uitgevoerd. Voor dit type onderzoek dient wederom een programma van eisen te worden opgesteld en goedgekeurd. Het kan voorkomen dat archeologische vindplaatsen of versprei-

de sporen (onder andere grafvelden) door een booronderzoek worden gemist. Het ontbreken van archeologische indicatoren uit booronderzoek is dus geen garantie dat er geen archeologische sporen zitten. Vandaar dat een booronderzoek in dergelijke gevallen kan worden gecombineerd met of gevolgd door een proefputten- of proefsleuvenonderzoek. De beslissing hierover wordt in alle gevallen genomen door bevoegd gezag (gemeente Venlo) op basis van de rapportages. In een aantal gevallen zoals in binnenstedelijke kernen kan deze onderzoeksfase worden overgeslagen. Dit dient van geval tot geval door het bevoegd gezag bekeken te worden.

Voor een groot deel van het grondgebied van Blerick en enkele andere gebieden binnen de gemeente Venlo wordt in de meeste gevallen aangeraden het fase 2 (archeologisch booronderzoek) onderzoek over te slaan en direct een fase 3 (proefsleuven en of proefputten) onderzoek in te stellen. Reden hiervoor is dat door de grondslag een fase 3 onderzoek onvoldoende duidelijkheid geeft over het al dan niet aanwezig zijn van archeologische waarden, met alle mogelijke risico's nadien tijdens de bouw.

#### *Inventariserend Veldonderzoek: waardering (IVO-3)*

Het waarderend inventariserend veldonderzoek is een archeologisch proefsleuvenonderzoek waardoor wordt vastgesteld wat de periode, de aard, de omvang en de gaafheid van een vindplaats is (bijvoorbeeld een verstoorde boerderij uit de IJzertijd, een gave begraafplaats uit de Romeinse tijd). Met dit onderzoek wordt de waarde van een vindplaats vastgesteld.

Aan een IVO-3 ligt wederom een programma van eisen ten grondslag. In dit programma van eisen worden de vraagstelling, en uitvoeringsmethode van het onderzoek vastgelegd. Ook nu wordt het programma van eisen wordt gemaakt door een gecertificeerd bedrijf of de gemeente en door bevoegd gezag (de gemeente) goedgekeurd. Het veldonderzoek wordt uitgevoerd door een gecertificeerd bedrijf. In het verslag van het onderzoek wordt de vindplaats gewaardeerd en wordt geadviseerd of de vindplaats behoudenswaardig is. Het verslag wordt door de gemeente beoordeeld op de kwaliteit en goedgekeurd.

#### *Beschermen – Opgraven/begeleiden – Vrijgeven- (Definitieve Opgraving (DO))*

Als de vindplaats niet behoudenswaardig is, kan verder onderzoek achterwege kan blijven. Als wordt vastgesteld dat archeologische waarden hoog zijn, staat behoud van de vindplaats voorop. In eerste instantie zal dan de mogelijkheid van aanpassing van het plan worden onderzocht (andere fundering, minder diep funderen, verplaatsen van bouwblok, andersoortige sanering, ander type aanplant etc.) Als planaanpassing niet mogelijk is, dan moet worden overgegaan tot een archeologische opgraving. Daarbij wordt de vindplaats integraal onderzocht en gedocumenteerd. Voor een definitieve opgraving moet een programma van eisen worden opgesteld dat moet worden goedgekeurd door de gemeente Venlo. Ook de rapportage van het onderzoek moet door de gemeente worden goedgekeurd.

#### *Algemeen*

Om voor een gebied in de gemeente Venlo te bepalen of de beschikbare archeologische informatie voldoende is voor besluitname, dienen de archeologische kaarten met bijbehorende rapportages als uitgangspunt. Deze kaart geldt als het eindproduct van het bureauonderzoek (voorheen Standaard Aanvullende Inventarisatie [SAI]). Toetsing aan deze kaart is dus de eerste stap in de besluitvorming en kan door de gemeente worden gedaan. Aan de hand van de kaart kan de volgende stap worden bepaald. Daarbij geldt het volgende:

- Indien het blijkt te gaan om beschermde rijksmonumenten of een terrein van zeer hoge archeologische waarde dat nog niet is beschermd ingevolge de Monumentenwet 1988, is het Rijk het bevoegd gezag voor besluitname. Benadrukt moet worden dat voor deze terreinen behoud en bescherming verplicht is op grond van de Monumentenwet 1988 en bodemverstoring niet zal worden toegestaan;

- Indien het gaat om een door de provincie aangewezen archeologisch waardevol gebied, kan de gemeente zelf aan de hand van de archeologische kaart handelen zolang het gaat om archeologisch inventariserend veldonderzoek (voorheen een Aanvullende Archeologische Inventarisatie [AAI]) ten behoeve van de besluitvorming. De veroorzaker (initiatiefnemer) van de bodemverstoring moet ervoor zorgen dat dit onderzoek plaatsvindt, zoals hierboven beschreven;
- Gezorgd moet worden voor vroegtijdige betrokkenheid van derden, zoals amateurarcheologen, projectontwikkelaars, stedenbouwkundigen, grondeigenaren en beheerders;
- Vanaf het begin moet rekening gehouden worden met de kosten voor het volledige archeologisch onderzoekstraject. Bij ruimtelijke ontwikkelingen kunnen de kosten als onderdeel van de exploitatiekosten worden opgenomen, mits dit als voorwaarde in de exploitatieverordening is gesteld. In de tweede plaats kan de gemeente dit principe vormgeven in de exploitatieopzetten van bestemmingsplannen. In geval van consoliderende bestemmingsplannen kunnen kosten voor archeologie als onderdeel van de plankosten worden opgenomen;
- Voor de kostenraming is het noodzakelijk tijdig offertes aan te vragen bij de desbetreffende (gekwalificeerde) onderzoeksbureaus. Verstandig is om op basis van een programma van eisen verschillende offertes aan te vragen ten behoeve van de meest economische oplossing;
- In bestekken moet voldoende tijd gereserveerd worden voor het vereiste archeologisch onderzoek;
- Archeologisch onderzoek moet door deskundigen worden uitgevoerd volgens het Handboek Kwaliteitsnorm Nederlandse Archeologie (Ministerie van OGenW, 2001, versie III 2006);
- Nieuwe archeologische gegevens moeten bij het ARCHIS (ARChEologisch Informatie Systeem) worden aangemeld.

#### *Communicatie tijdens het proces*

Gedurende de verschillende fasen vindt er telkens een terugkoppeling plaats richting de gemeente. De gemeentelijk archeoloog verstrekt de voor het plangebied bekende archeologische informatie conform de Archeologische Basiskaart en adviseert eventueel in de aanpak van het archeologisch onderzoek. Voor een snelle en correcte advisering moeten de volgende gegevens worden aangeleverd:

- Omtrek Plangebied (perceel),
- Kadasternummer(s), adresgegevens
- Huidige gebruik plangebied
- Historische gebruik perceel
- Toekomstige plangebied en inrichtingsschets
- Inzicht in de mate van bodemverstoring van de plannen (fundering, omvang/diepte van bodemverstoring, diepte kruipruimtes - kelders – parkeergarages, diepte stollagen
- parkeerplaatsen, kabels en leidingen etc.
- Eventuele bekende verstoring van het plangebied
- Reden aanvraag informatie: planvorming, RO procedures, vergunning 9 e.d.

Als een archeologisch traject nodig is, controleert de gemeente of archeologische bedrijven gecertificeerd zijn en of eventuele offertes van archeologische bedrijven voldoen aan de kwaliteitsnorm van de Nederlandse archeologie. Tenslotte is de gemeente bevoegd gezag als het gaat om de Programma's van Eisen die dienen te worden opgesteld en als het gaat om de controle van de conceptrapportages van de verschillende onderzoeken.

### *Archeologie en Tijd*

Voor het doorlopen van het archeologische traject kan globaal rekening worden gehouden met het volgende tijdpad, afhankelijk van de grootte van het plangebied. Voor de grotere projecten geldt:

#### **10.5 Kwantitatieve normen (zie schema p. 58)**

De gemeente stelt dat geen archeologisch onderzoek nodig is wanneer:

- aangetoond is dat er geen archeologische verwachtingswaarden aanwezig zijn
- werkzaamheden vergunningvrij worden uitgevoerd.
- nieuwbouw dezelfde maatvoering en dezelfde maat funderingen (horizontaal en verticaal) heeft als het oorspronkelijke bouwwerk.

De vrijstelling geldt niet voor terreinen binnen een straal van 50 meter rondom een bekende archeologische vindplaats een archeologische verwachtingszone gebaseerd op historische informatie (kaarten) of een AMK terrein.

In alle gevallen geldt dat in een straal van 50 meter van bekende historische of archeologische (vind)plaatsen (zie archeologische basiskaart) archeologisch onderzoek altijd dient plaats te vinden. Met uitzondering van de omgeving van bekende archeologische vindplaatsen geldt in die gevallen waarbij de initiatiefnemer kan aantonen dat hij ten tijde van de initiatief fase van planvorming, archeologisch vooronderzoek en een haalbaarheidsstudie naar de mogelijkheden van fysieke bescherming en planologische inpassing van de aanwezige hoge archeologische waarden heeft uitgevoerd, het is toegestaan dat de initiatiefnemer bij planaanpassing tot maximaal 10% van het aanwezige oppervlak zonder voorafgaand archeologisch (vervolg)onderzoek mag verstoren. Voor de middeleeuwse kernen is het percentage gesteld op 5%.

#### **10.6 Kwalitatieve normen: onderzoeksthema's (zie schema p. 59).**

Het zwaartepunt van het archeologisch onderzoek binnen de grenzen van de bebouwde kom van Venlo ligt op Romeinse vicus, de middeleeuwse ontwikkeling en de vestingwerken. In de middeleeuwse stad is het bodemarchief het omvangrijkst. Het bodemarchief wordt het meest bedreigd door de dynamiek van nieuwe stedenbouwkundige ingrepen. Thematisch ligt voor de stad Venlo het zwaartepunt bij de Romeinse tijd, de ontstaansgeschiedenis van de stad, de stad als handelsstad (12-17e eeuw) als vestingstad (16-19<sup>e</sup> eeuw). Ook de dorpskernen van Blerick, Tegelen en Belfeld kennen een lange bewoningsgeschiedenis. Ook hier vinden door nieuwe stedenbouwkundige ingrepen grote veranderingen plaats. Daarom ligt ook in deze kernen het geografisch zwaartepunt. Thematisch ligt voor Tegelen een zwaartepunt in de keramische industrie, voor Blerick, Belfeld, Boekend en Hout-Blerick vormt de Romeinse tijd een thema, terwijl voor Blerick en Belfeld de vroege Middeleeuwen en voor Hout-Blerick de IJzertijd ook een thema vormen. Het buitengebied is onlosmakelijk onderdeel van de diverse stads en dorpskernen. Het zwaartepunt ligt hier in de bewoningsgeschiedenis in de omgeving van de stad (bewoningssporen uit de diverse cultuurperiodes) en de innovaties in de landbouw door de eeuwen heen. Hieronder vallen:

- leefwijze en nederzettingsstructuur van jagers en voedselverzamelaars
- nederzettingen van landbouwers en afstemming op landschappelijke mogelijkheden en technologische ontwikkelingen
- ontwikkeling en ruimtelijke spreiding van bijbehorende elementen als begraafplaatsen en landbouwsystemen

- productie, distributie en gebruik van hulpmiddelen

Specifieke archeologische thema's in het buitengebied zijn verder: kerken en kloosters, ontginningen in de (hoge) middeleeuwen (11e-15e eeuw) en de omvang, het karakter en verspreiding van de ambachten in de diverse kernen.

## 10.7 Archeologisch vervalschema

Het onderstaande vervalschema laat, na selectie, de archeologische projecten per jaar afgezet tegen het totale aantal bodemversturende vergunningen (Bestemmingsplannen, WRO art 15,17,19, bouw-, sloop- en ontgrondingvergunningen) zien.

### *Vergunningen*

Totaal aantal vergunningen per jaar: 2300

Aantal vergunningen met bodemversturende ingrepen: ca 450-500 (2003: 468; 2004 556; 2005: 425, 2006: 494; 2007 tm 1 mei: gem. 15% hoger dan 2005 )

Aantal bestemmingsplannen per jaar: ca 6-8 (2006-2010)

Grootschalige ruimtelijke ingrepen: Trade Port Noord/Greenpark/Floriade, Centrumplan Tergelen, Centrumplan Blerick, Q4, Infrastructuur A73/74, Maaswaard, Maaswerken.

| <i>Archeologische projecten, beleid en bestuurslasten</i> |        |          | BLGPR   | BLSON | PFBWL  |
|---|--------|----------|---------|-------|--------|
| Activiteit  | Aantal | %        | Uren    | Uren  | Uren   |
| Eerste controle vergunningen                              | 500    | 100%     |         |       |        |
| Archeologisch bureauonderzoek                             | 450    | 91%      |         | 50    | 100    |
| Archeologisch veldverkenning                              | 50     | 10%      | 100-200 |       |        |
| Archeologisch booronderzoek                               | 10-20  | 2,5-4%   | 40-80   |       | nihil  |
| Archeologisch proefsleuvenonderzoek                       | 10-20  | 2,5-4%   | 40-160  |       | nihil  |
| Selectieadvies lokale onderzoeksagenda                    | 5-10   | 1-2%     | 60-160  |       | 5-10   |
| Archeologische opgraving                                  | 4-8    |          | 16-32   |       |        |
|   | 1-2    | 0,2-0,4% | 20-80   |       | 10-20  |
| Handhaving  |        |          |         |       | 20     |
| Behoud en/of inpassing                                    | 20     | 4%       | 100     | 50    | 5-10   |
| Bouwbegeleiding   | 8-10   | 1,5-2%   | 24-40   |       | 4-5    |
| Beleid archeologie  |        |          | 550     |       |        |
| Bestemmingsplannen  |        |          | 125     |       |        |
| Bijhouden archeologische data                             |        |          | 100     |       |        |
| <i>Totaal productieve uren archeologie</i>                |        |          | 1350    |       |        |
| Gemiddeld per jaar aan bestuurslasten                     |        |          | 1350    | 100   | Ca 160 |

Grootschalige Ruimtelijke ingrepen: Trade Port Noord/Greenport/Floriade, Centrumplan Tergelen, Centrumplan Blerick, Q4, Infrastructuur A73/74, Maaswaard, Maaswerken.